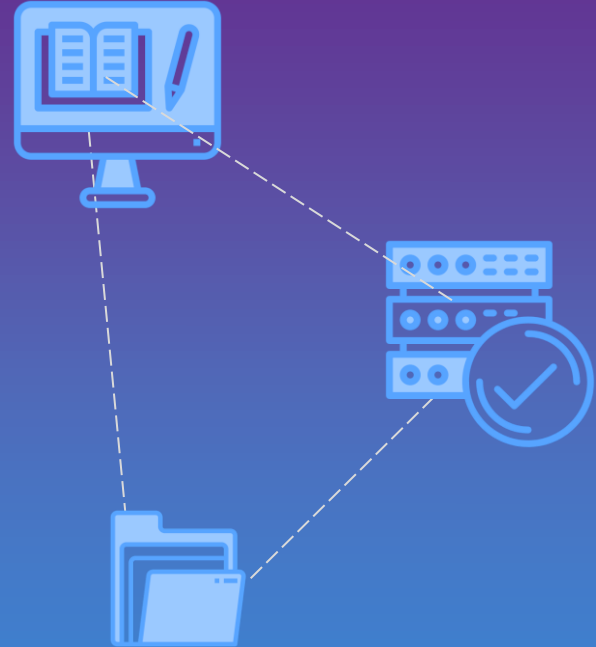


Webinar

التحول التقني



webinars.altqniah.sa

التحول التقني
TechTrans



التطوع الرقمي ودوره في إثراء تجربة الضيف

المهندس / عدنان هادي الجمل
مستشار تنمية العمل غير الربحي
وقف مثابة لخدمة الحج وتطويره

- خبرة في مجال إدارة وقيادة العمل الخيري والتطوعي تمتد لـ ٢٠ عاماً
- خبرة في بناء وتطوير الخطط الاستراتيجية والتشغيلية وتنفيذها وبناء مؤشرات الأداء وإدارتها تمتد لـ ١٠ سنوات
- خبرة في مجال التدريب والتأهيل الإداري والشخصي تمتد لـ ١٠ سنوات
- مستشار تأسيس وحدات التطوع وفق المعيار الوطني السعودي وساهم في تأسيس عدد من وحدات التطوع بالجمعيات الأهلية
- عضو مجلس إدارة جمعية ضيوف مكة الأهلية
- مدير إدارة بناء المساجد "المتبرعين" بفرع وزارة الشؤون الإسلامية بمنطقة مكة المكرمة سابقاً
- عضو فريق مشروع تأسيس مرصد العمل غير الربحي لضيوف الرحمن ومشارك في دراسات متخصصة بالقطاع غير الربحي لخدمة ضيوف الرحمن



أخوكم
م.عدنان هادي الجمل
مستشار تنمية العمل غير الربحي
وقف مثابة لخدمة الحج وتطويره

المحاور

١. ماذا تعرف عن التطوع الرقمي؟

٢. الحج والعمرة رقمياً

٣. إثراء تجربة ضيف الرحمن لماذا ؟ وكيف ؟



ماذا تعرف عن التطوع الرقمي؟



التطوع؟

مَنْ تَطَوَّعَ خَيْرًا قَهْوَ خَيْرًا لَهُ
فمن تطوع خيرا فإن الله شاكر عليم



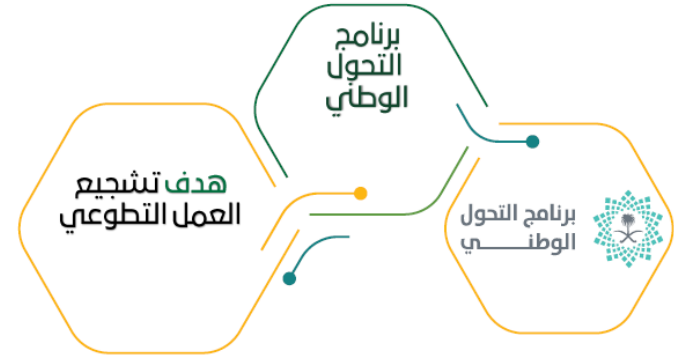
- كل جهد أو عمل يقدمه شخص ذو صفة طبيعية أو اعتبارية، بطوعه واختياره، رغبة في خدمة المجتمع وتنميته.
(نظام العمل التطوعي)

- هو النشاط الذي يقوم به المتطوعين بشكل فردي أو جماعي بإرادة ذاتية لخدمة المجتمع عبر مهام محددة من خلال المشاريع التطوعية أو المنظمات غير الربحية من غير ترقب لعائد مالي.
(الهيئة السعودية للمواصفات والمقاييس والجودة)



التطوع في رؤية المملكة ٢٠٣٠؟

- صدور نظام العمل التطوعي بتاريخ ٢٧ / ٥ / ١٤٤١هـ
- تشكيل لجنة تحت مسمى "اللجنة الوطنية للعمل التطوعي" برئاسة وزير الموارد البشرية و ١١ عضو من قطاعات مختلفة
- تضمن برنامج التحول الوطني هدف من المستوى الثالث "تشجيع العمل التطوعي



تعزيز التنمية المجتمعية وتطوير القطاع غير الربحي

تشجيع العمل التطوعي

تشجيع التبنّي المجتمعي للعمل التطوعي
بناء منظومة للمتمكين وثقافة ومحفزات للتطوع
وتحفيز فرص المشاركة التطوعية بما يعود بالأثر
على المجتمع

زيادة فرص المشاركة التطوعية وأثرها على
المجتمع بناء منظومة للمتمكين المشاركة
التطوعية بالإضافة إلى تمكين وتنظيم العمل
التطوعي في القطاع غير الربحي والحكومي

تحسين فاعلية وكفاءة الخدمات الاجتماعية

رفع فعالية وكفاءة الخدمات الاجتماعية من خلال
نمذجة وتجهيز وإستاد الخدمات للقطاعين الخاص
وغير الربحي وإنشاء مراكز متخصصة

تمكين وبناء قدرات العاملين عبر تأسيس
هيئة للتخصصات الاجتماعية لتطوير مهارات
الممارسين المهنيين ودراسة ورصد الظواهر
الاجتماعية السلبية ووضع البرامج الاجتماعية

تطوير سبل الوصول للمحتاجين من خلال
استهداف الشرائح الأضعف بالدعم الحكومي

تمكين المواطنين من خلال الخدمات الاجتماعية

تنويع برامج التمكين للشرائح بتطوير البرامج
المنتهية بالتوظيف لمستفيدي الخدمات
الاجتماعية

تطوير أنظمة تمكين فعّالة مبنية على الاحتياجات
وتشجيع الاعتماد على الذات كمحفزات
وممكّنات للانماج في سوق العمل والدوكمة
المدمجة بالرقمنة

تمكين المنظمات غير الربحية من تحقيق أثر أعمق

تطوير الخدمات واللول غير التقليدية لزيادة أثر
المنظمات غير الربحية كإستاد خدمات حكومية
لها وعنايتها بالابتكار وقياس الأثر الاجتماعي

تمكين القطاع غير الربحي من تقديم خدمات
مؤثرة ومستدامة متعلقة بتأهيل القوى العاملة
وتوفير فرص العمل في القطاع

ضمان الالتزام باللوائح والأنظمة من خلال
دوكمة المنظمات وتصنيفها

دعم نمو القطاع غير الربحي

زيادة أثر القطاع غير الربحي اقتصادياً من خلال
التكامل مع هيئة الأوقاف وتنظيم وتمكين
العمل الاجتماعي التنموي وتأسيس وحدات
إشرافية على المنظمات وأتمتة الخدمات

توسيع نطاق خدمات المنظمات غير الربحية من
خلال تنظيم وتمكين العمل الاجتماعي التنموي
وتأسيس المركز الوطني لتنمية القطاع غير
الربحي

تعزيز قيام الشركات بمسؤولياتها الاجتماعية

تعزيز أهمية المسؤولية الاجتماعية للشركات
بناء معيار وطني وسياسات ومحفزات تفعيل
برامج المسؤولية الاجتماعية

زيادة التأثير الاجتماعي للشركات بتحفيز
الشركات لتأسيس مؤسسات أهلية وإطلاق
حملات تعريفية بإنجازات قطاع الأعمال في
المساهمة المجتمعية وقياس الصورة الذهنية
لمساهمة قطاع الأعمال في المجتمع

التطوع في رؤية المملكة ٢٠٣٠؟

تشجيع العمل التطوعي

تشجيع التبنّي المجتمعي للعمل التطوعي

بناء منظومة للمتمكين وثقافة ومحفزات للتطوع
وتحفيز فرص المشاركة التطوعية بما يعود بالأثر
على المجتمع

زيادة فرص المشاركة التطوعية وأثرها على

المجتمع بناء منظومة للمتمكين المشاركة
التطوعية بالإضافة إلى تمكين وتنظيم العمل
التطوعي في القطاع غير الربحي والحكومي



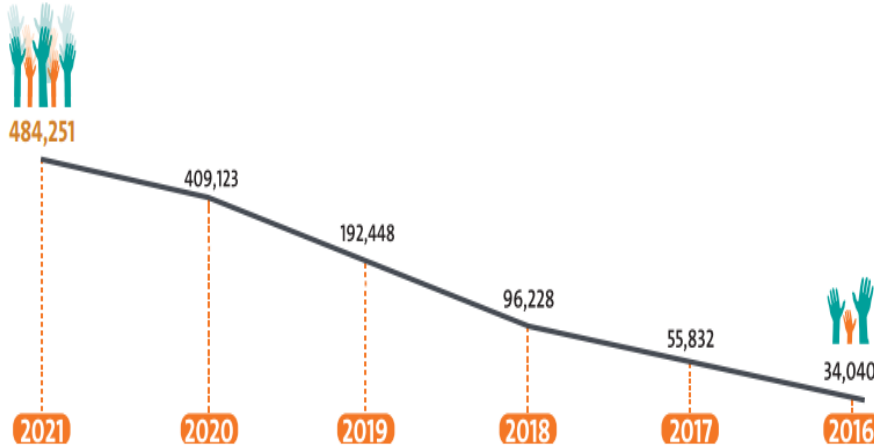
التطوع في رؤية المملكة ٢٠٣٠؟



تم تدشين
المنصة الوطنية للعمل التطوعي
من معالي وزير الموارد البشرية والتنمية الاجتماعية
م. أحمد بن سليمان الراجحي
في ٣١ / ٣ / ٢٠٢٠ م



التطوع في رؤية المملكة ٢٠٣٠؟



- ارتفاع اعداد المتطوعين من ٣٤ الف في عام ٢٠١٦ إلى أكثر من ٤٨٤٢٥١ الف متطوع في عام ٢٠٢١
- صدر الدليل الإرشادي لمأسسة العمل التطوعي وفق المعيار السعودي للتطوع عام ٢٠٢٢
- تم تأسيس ٢٥ وحدة تطوعية
- وفرت منصة العمل التطوعي أكثر من ١٥٦ الف فرصة تطوعية
- بلغ عدد المسجلين في المنصة ٥٣٣٩٥٠
- ارتفعت القيمة الاقتصادية لتطوع الفرد من ٠.٦ ريال في الساعة عام ٢٠١٦ إلى ٢١.٢٧ ريال في الساعة

المنصة الوطنية
للعمل التطوعي



الموارد البشرية
والتنمية الاجتماعية



التحول التقني
TechTrans



إحصاءات العمل التطوعي لعام 2021

242,805+

فرصة تطوعية

484,251

متطوع ومتطوعة

42+ مليون

مستفيد من الأنشطة التطوعية

122

ورش عمل ودورات تدريبية



916,111,302 ريالاً

العائد الاقتصادي من العمل التطوعي



565 جهة | 10,889 فرداً

المستفيدين من الاستشارات والتدريب

التطوع في رؤية المملكة ٢٠٣٠؟

التحول التقني
TechTrans



التطوع الرقمي؟



ماذا يخطر في بالك عندما
يذكر لك التطوع الرقمي؟



التطوع الرقمي؟



- التطوع الإلكتروني، أو التطوع الافتراضي، أو التطوع أون لاين، التطوع عن بعد، المساهمة في تأدية بعض المهام الخيرية والتطوعية باستخدام الوسائل والتقنيات الحديثة عبر شبكة الإنترنت.
- الجهود المنظمة التي تُبذل بشكل طوعي ومجاني على المستوى الفردي أو الجماعي أو المؤسسي ويعتمد على وسائل التقنية الحديثة مثل: الفيس بوك، والواتساب، وتويتر، وانستجرام.....
- ويعرف إجرائياً بأنه ما يقدم للمجتمع من جهود فردية وجماعية في مختلف المجالات بدون مقابل بهدف التفاعل والتكافل والارتقاء باستخدام التقنية الحديثة بمختلف وسائلها.
- ولقد ظهرت شبكات المتطوعين الرقمية مع التقدم العلمي في وسائل التواصل الاجتماعي لمواكبتها للكوارث الطبيعية. وأكدت الدراسات أن المتطوعين الرقميين يتحركون تحت تأثير دوافع إنسانية مثل القيم والإيثار والتضحية من أجل الآخرين



التطوع الرقمي؟

خصائص ومميزات التواصل الاجتماعي عبر الإنترنت

مميزات



➤ العالمية

➤ الاستجابة و التفاعلية

➤ التنوع وتعدد الاستعمالات

➤ سهولة الاستخدام

➤ التوفير والاقتصادية

خصائص



➤ المشاركة

➤ الانفتاح

➤ الصور

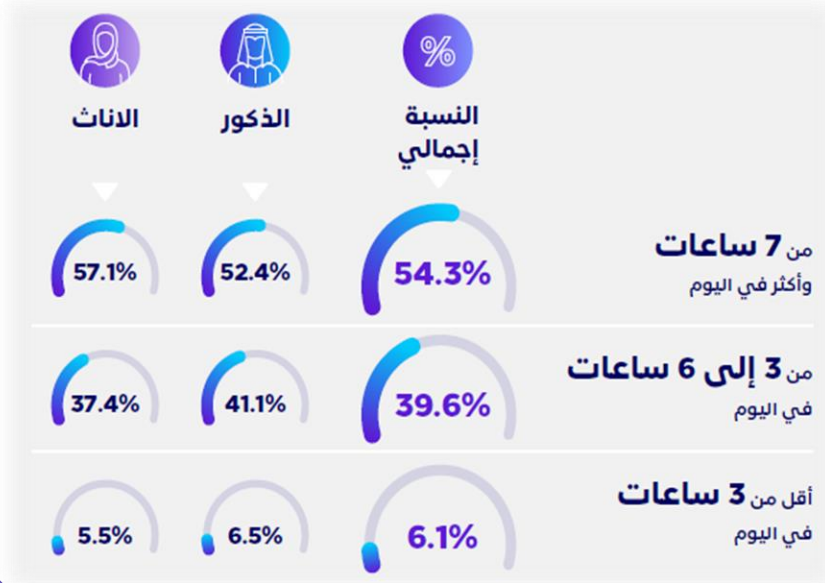
➤ الفيديو

➤ المجموعات



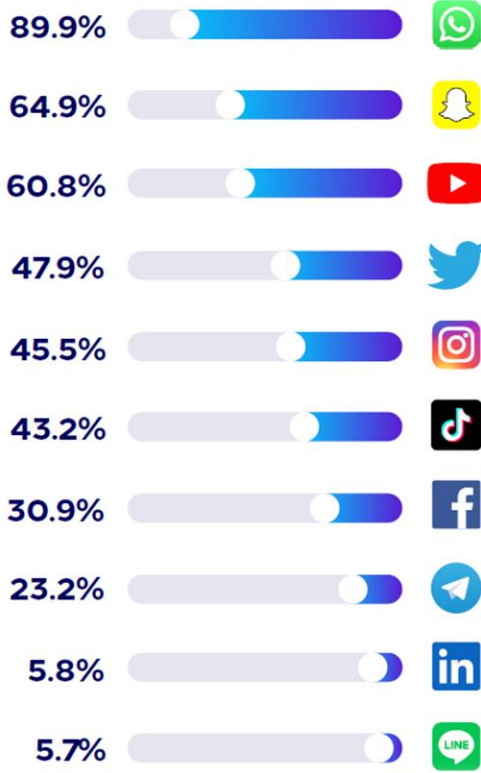
استخدام الإنترنت في السعودية

مكان استخدام الإنترنت والمعدل اليومي



استخدام الإنترنت في السعودية

عدد مستخدمي الإنترنت في السعودية وتطبيقات التواصل الاجتماعي الأكثر استخداماً



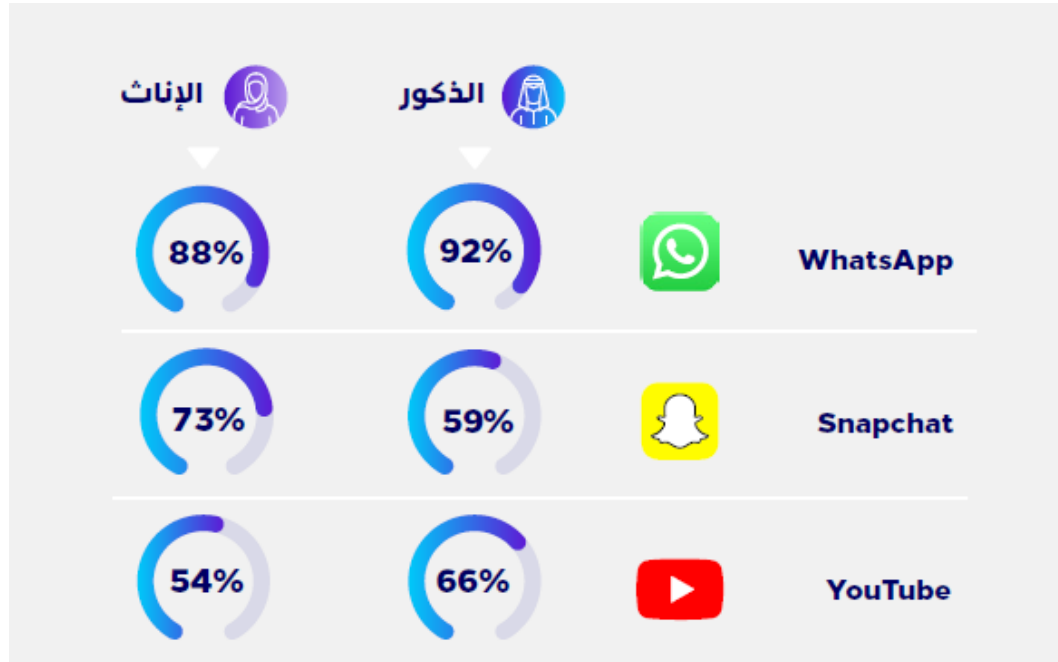
عدد مستخدمي الإنترنت في السعودية



تطبيقات التواصل الاجتماعي الأكثر استخداماً

استخدام الإنترنت في السعودية

شبكات التواصل الاجتماعي الأعلى استخداماً حسب الذكور والإناث



ما هذا الرقم ؟

٥١٥٢٢٥٤٥٨٧٥

أكثر من ٥ مليار مستخدمي الإنترنت
في يناير ٢٠٢٢

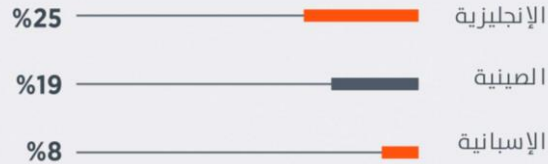


الإنترنت عالمياً

الدول الأكثر استخداماً للإنترنت



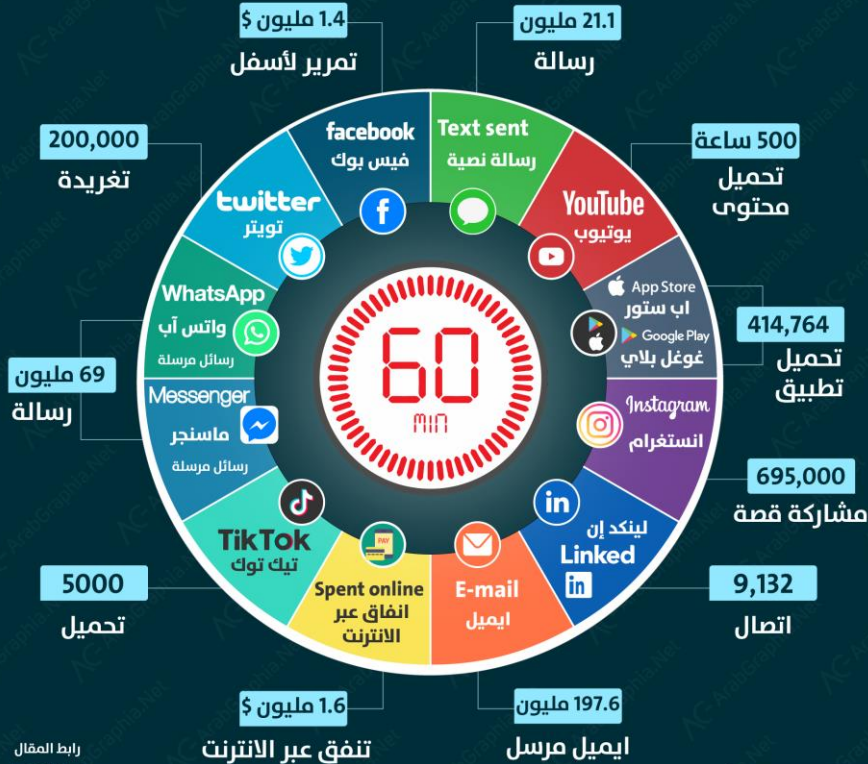
اللغات الأكثر استخداماً على الإنترنت



- في أكتوبر ٢٠٢١ ، استخدم + ٥.٢٩..... مليار شخص الهواتف المحمولة ، وهو ما يمثل ٦٧.١٪ من سكان العالم.
- تمثل الأجهزة المحمولة أكثر من نصف الوقت الذي نقضيه على الإنترنت : نصيبهم من وقت الإنترنت هو ٥٠.١٪.

2021

ماذا يحدث في دقيقة إنترنت واحدة



الإنترنت عالمياً

- ٨٠٪ من مستخدمي الإنترنت يمتلكون هاتفًا محمولاً.
- في أكتوبر ٢٠٢١ ، كان هناك ٤.٥٥ مليار مستخدم نشط لوسائل التواصل الاجتماعي في جميع أنحاء العالم.
- اعتبارًا من الربع الثاني من عام ٢٠٢١ ، كان لدى Facebook ٢.٨٩ مليار مستخدم نشط شهريًا ، ولدى Instagram مليار مستخدم.
- تشير إحدى أحدث التوقعات إلى أن عدد مستخدمي Instagram الشهرين سيصل إلى ١.١٣ مليار في عام ٢٠٢٢.

رابط المقال



الحج والعمرة رقمياً

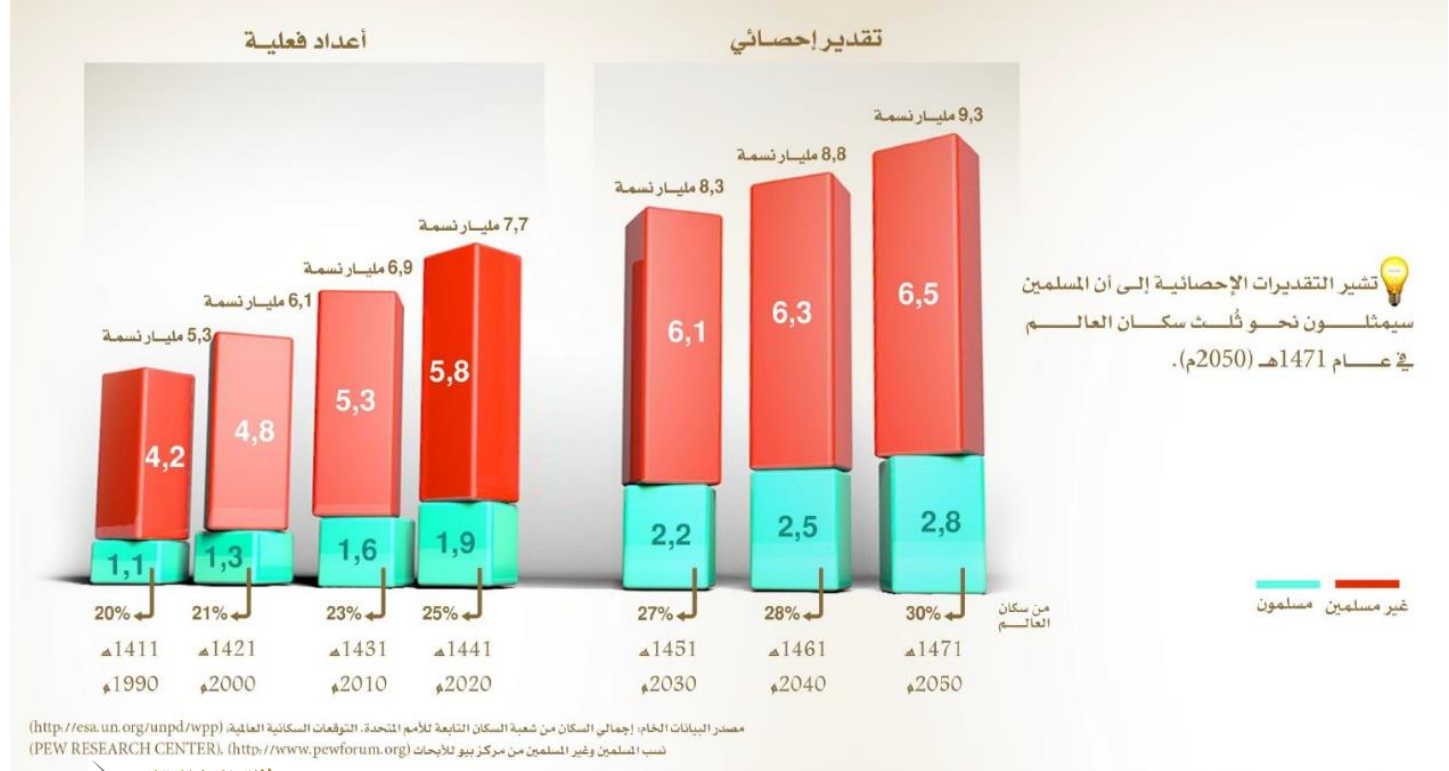


المسلمون حول العالم



تقدير أعداد المسلمين

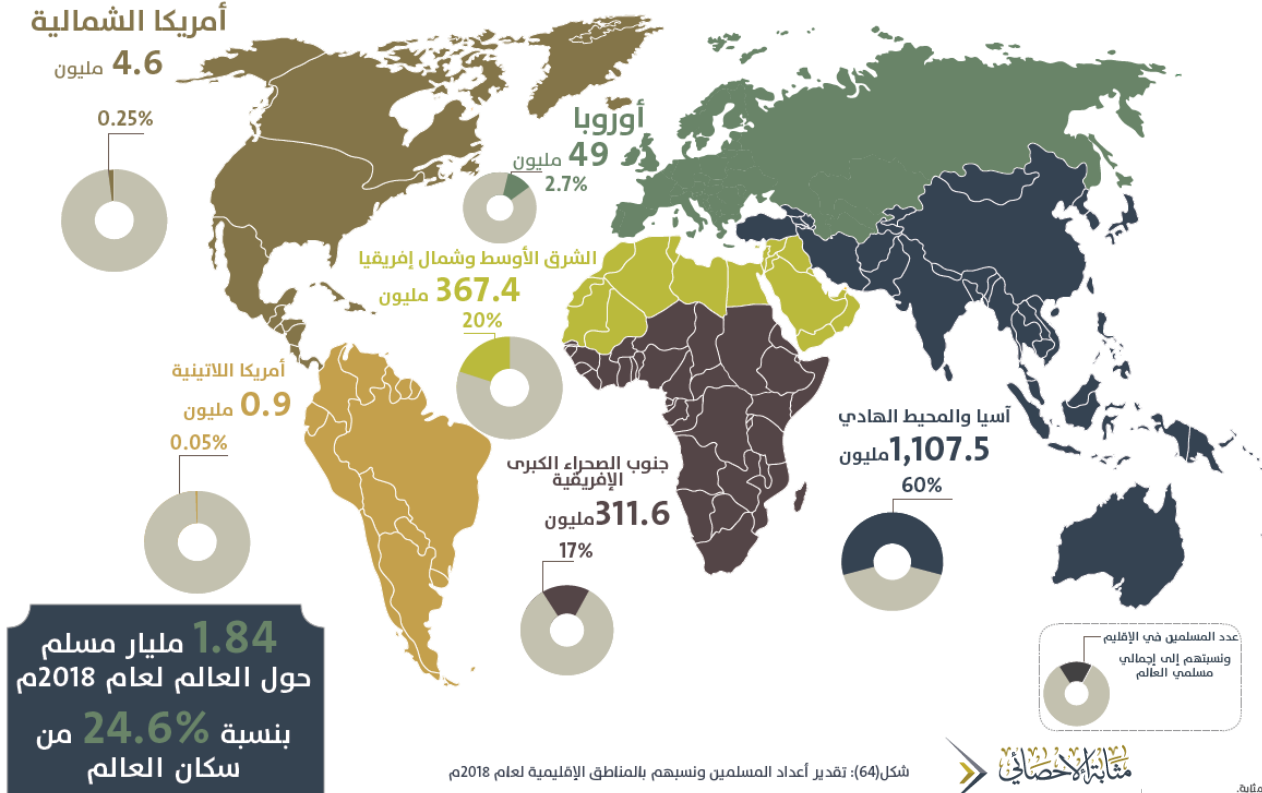
زيادة مطردة في عدد المسلمين وبالتالي زيادة عدد ضيوف الرحمن



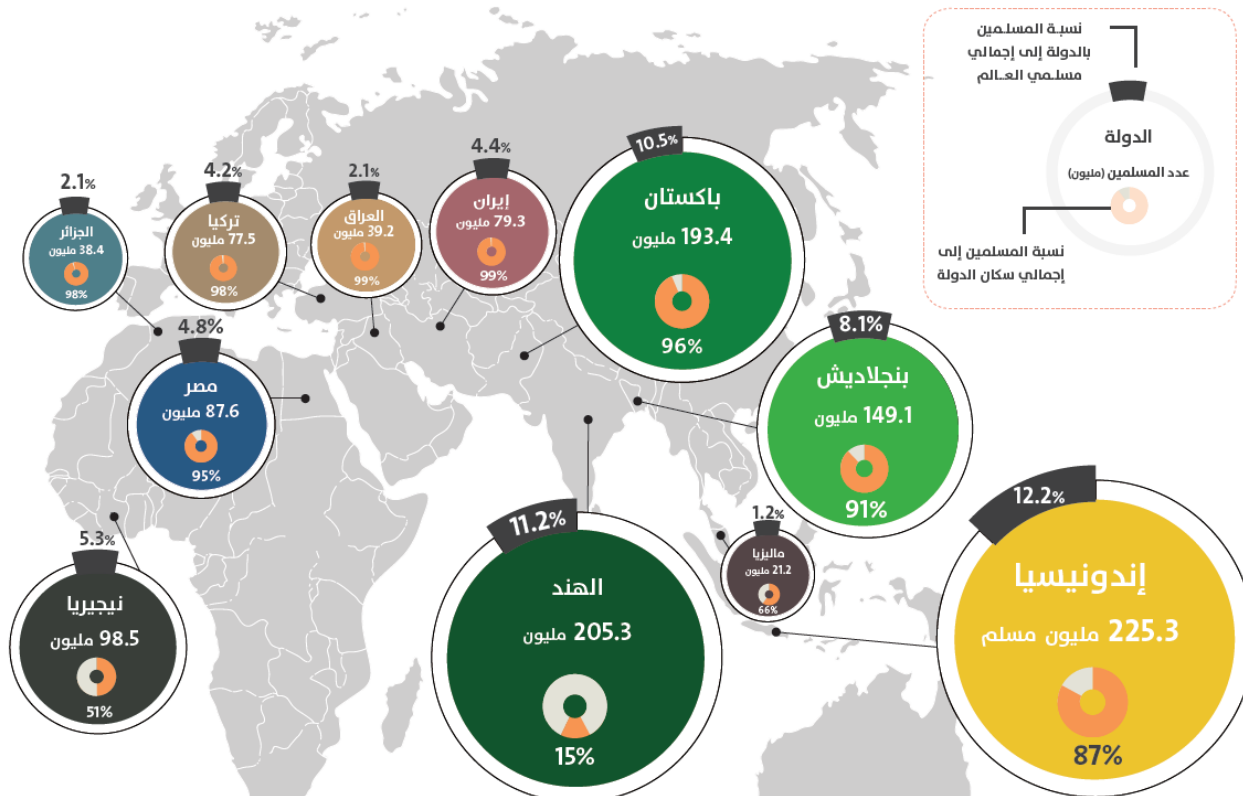
مصدر البيانات الخام: إجمالي السكان من شعبة السكان التابعة للأمم المتحدة. التوقعات السكانية العالمية (<http://esa.un.org/unpd/wpp>)
نسب المسلمين وغير المسلمين من مركز بيو للأبحاث (PEW RESEARCH CENTER). (<http://www.pewforum.org>)

تقدير أعداد المسلمين

توزيع المسلمين وفق المناطق الإقليمية ٢٠١٨ م



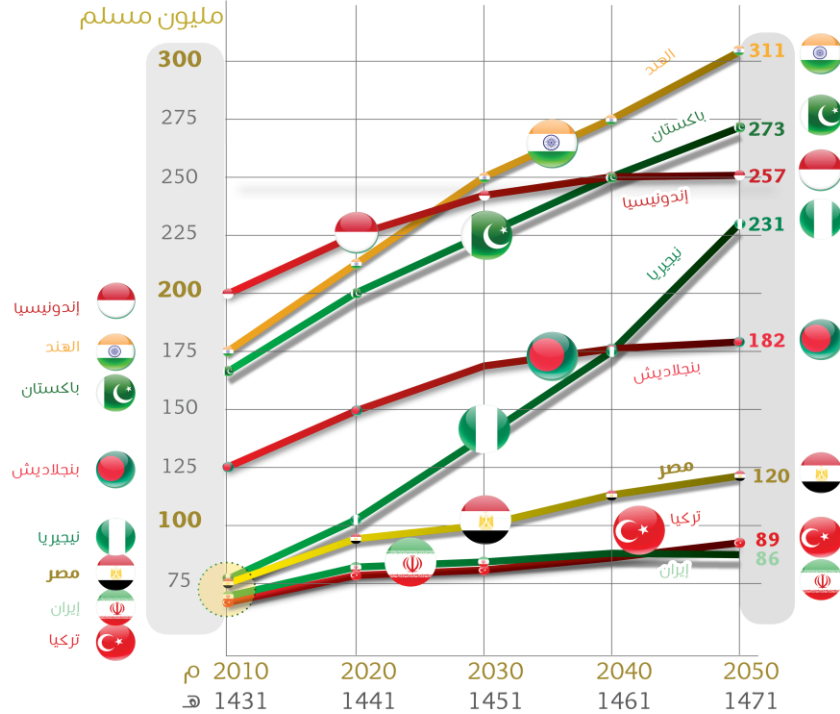
تقدير أعداد المسلمين الدول الأكثر من حيث عدد المسلمين



شكل (65): تقدير أعداد المسلمين بالدول الأكثر سكاناً من المسلمين، ونسبة المسلمين لإجمالي سكان الدولة وسكان العالم لعام 2018م

تقدير أعداد المسلمين

التقديرات المستقبلية لأعداد المسلمين بالدول الثمان الأكثر سكاناً من المسلمين



1441هـ - 2020م

- تستمر إندونيسيا في الصدارة مع ثبات ترتيب باقي الدول الثمان.

1451هـ - 2030م

- تتصدر الهند دول العالم في أعداد المسلمين لأول مرة.

1461هـ - 2040م

- تتخطى باكستان إندونيسيا بفارق طفيف وتنافسها في المركز الثاني. نيجيريا في المركز الرابع متخطية بنجلاديش بفارق 4.7 مليون مسلم.

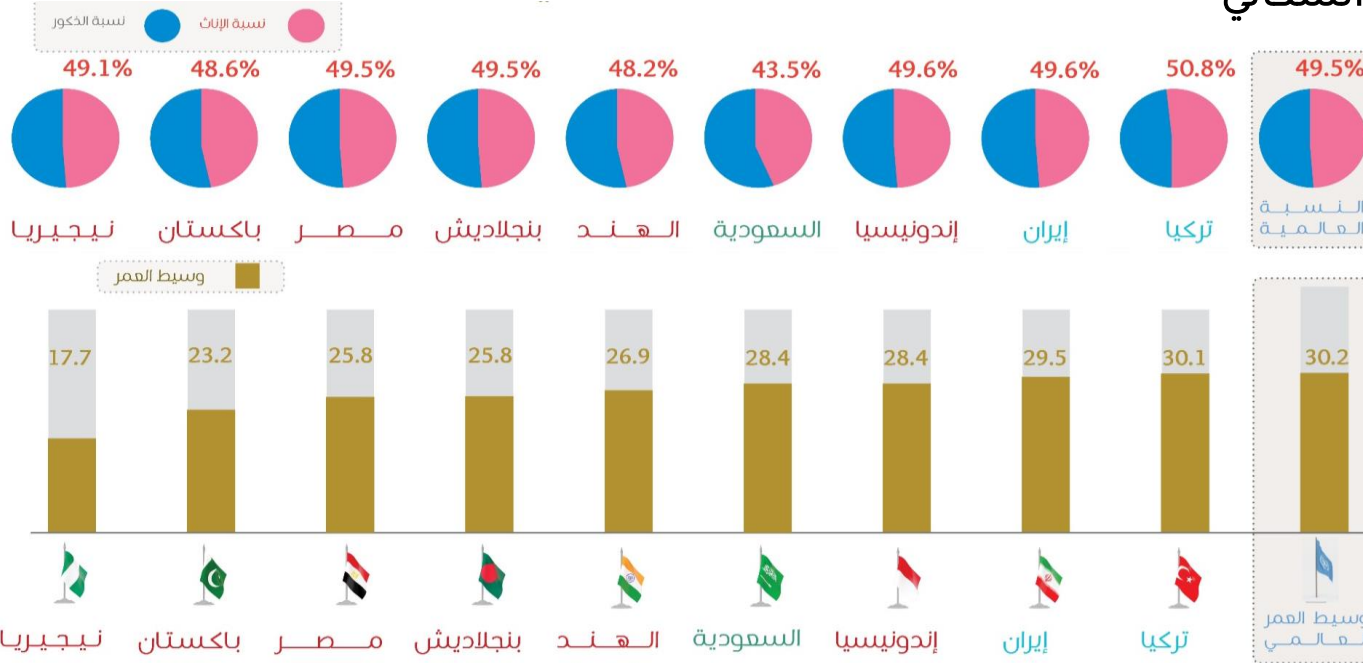
1471هـ - 2050م

- تنفرد باكستان بالمركز الثاني، وتراجع إندونيسيا للمركز الثالث. تؤكد نيجيريا موقعها كراعي أكبر دولة في أعداد المسلمين، محققة أعلى معدل نمو في الدول الثمان. تتخطى تركيا إيران فيما تتراجع إيران للمركز الثامن.

من المتوقع أن تستمر الدول الثمان في صدارة دول العالم من حيث أعداد المسلمين واستحواذها على ما تزيد عن 60% من إجمالي المسلمين بالعالم إلى عام 1471هـ - 2050م.

الخصائص العامة للمسلمين

التركيب السكاني



- وسيط العمر هو السن الذي يتساوى عنده عدد السكان الذين تقع أعمارهم أقل منه مع عدد السكان الذين تكون أعمارهم أكبر منه.
- قُدِّر وسيط العمر في نيجيريا بنحو 17.7 عاماً، ما يعني ان نصف سكان نيجيريا أعمارهم أقل من 17.7 عاماً، بينما النصف الآخر أكبر من 17.7 عاماً.
- قُدِّر وسيط العمر بالدول التسعة أقل من وسيط العمر لإجمالي سكان العالم.

الخصائص العامة للمسلمين

التركيب العمري للسكان



- يعكس التركيب العمري للسكان حالة الإعالة الديموغرافية* داخل المجتمع، وبالنظر إلى التوزيع النسبي للتركيب العمري لسكان العالم خلال عام 1436هـ (2015م) نجد أن ثلثي سكان العالم في سن العمل أي في الفئة العمرية (من 15 وحتى 64 سنة).
- معدل الإعالة الديموغرافية هو الأعلى في نيجيريا، حيث كل 100 فرد يعول 88 فرد تقريباً.

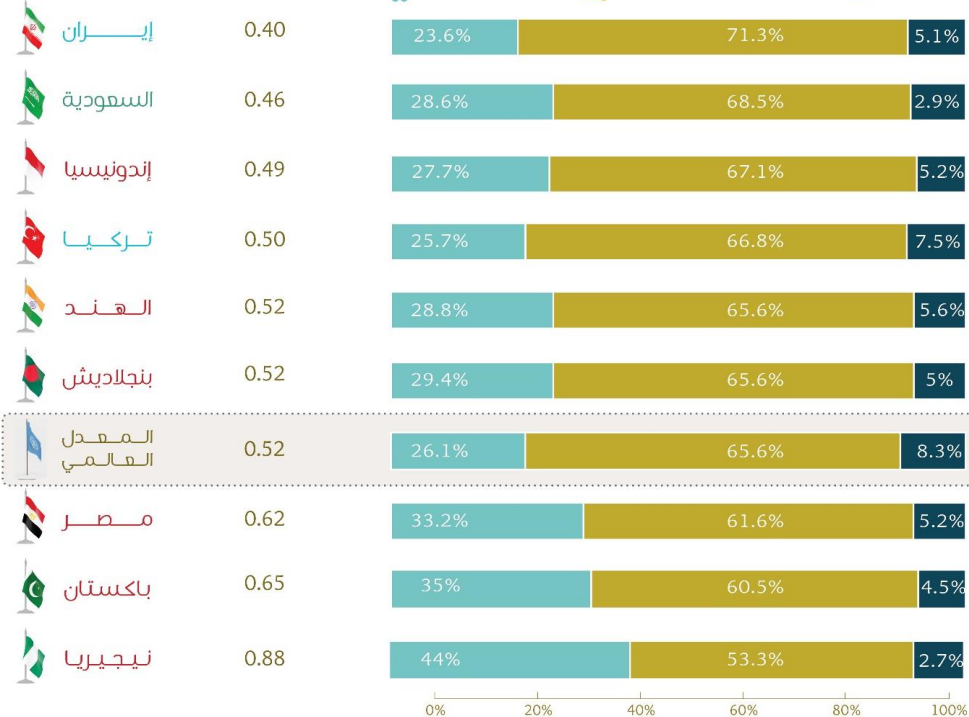
* معدل الإعالة الديموغرافية هو متوسط عدد الأفراد

الذين يعولهم الفرد الواحد في سن العمل.

$$\frac{\text{عدد السكان أقل من 15 عاماً - عدد السكان أكبر من 64 عاماً}}{\text{عدد السكان الذين هم في سن العمل (15 - 64 عاماً)}} =$$

معدل الإعالة
الديموغرافية

أقل من 15 عام سن العمل (15 - 64 عام) 65 عاماً فأكثر

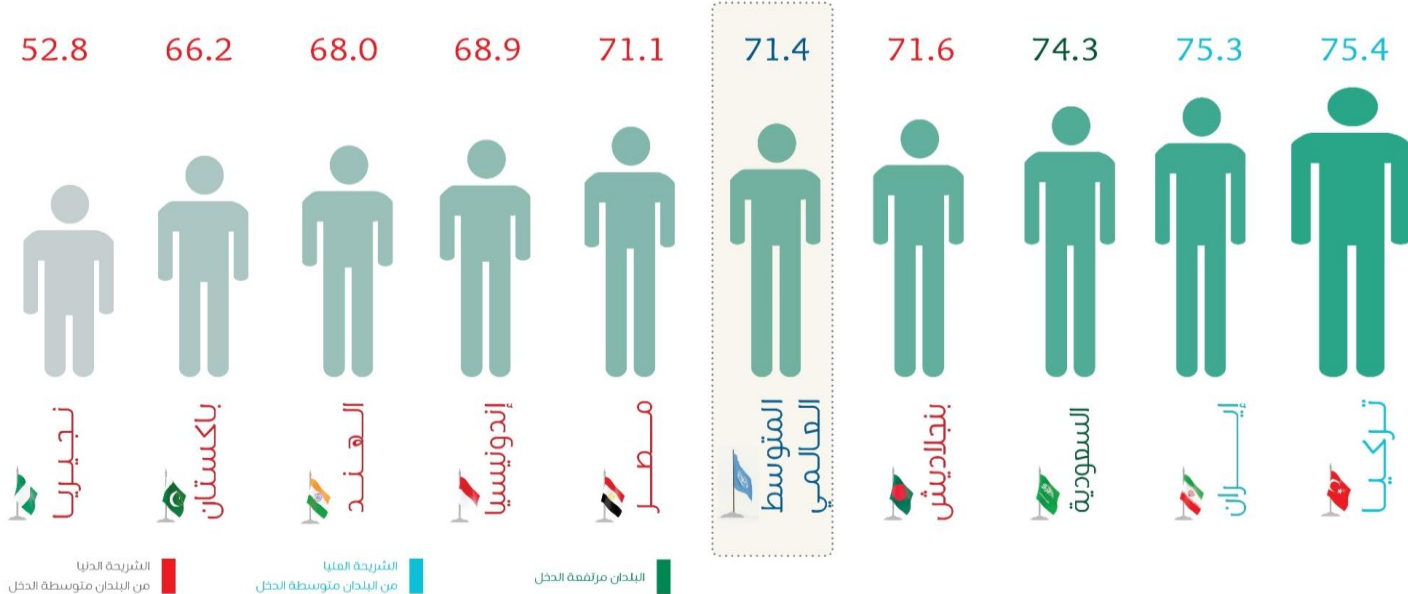


الخصائص العامة للمسلمين

متوسط العمر



يشير متوسط العمر المتوقع عند الميلاد إلى عدد السنوات التي يتوقع ان يعيشها الطفل المولود إذا ظلت أنماط الوفيات السائدة في وقت ميلاده على ما هي عليه طيلة حياته، وقد شهدت الفترة من عام 2020م تحسناً ملحوظاً في العمر المتوقع عند الميلاد عالمياً بسبب التحسن في مستويات صحة الأطفال، والتوسع في علاج الأمراض.

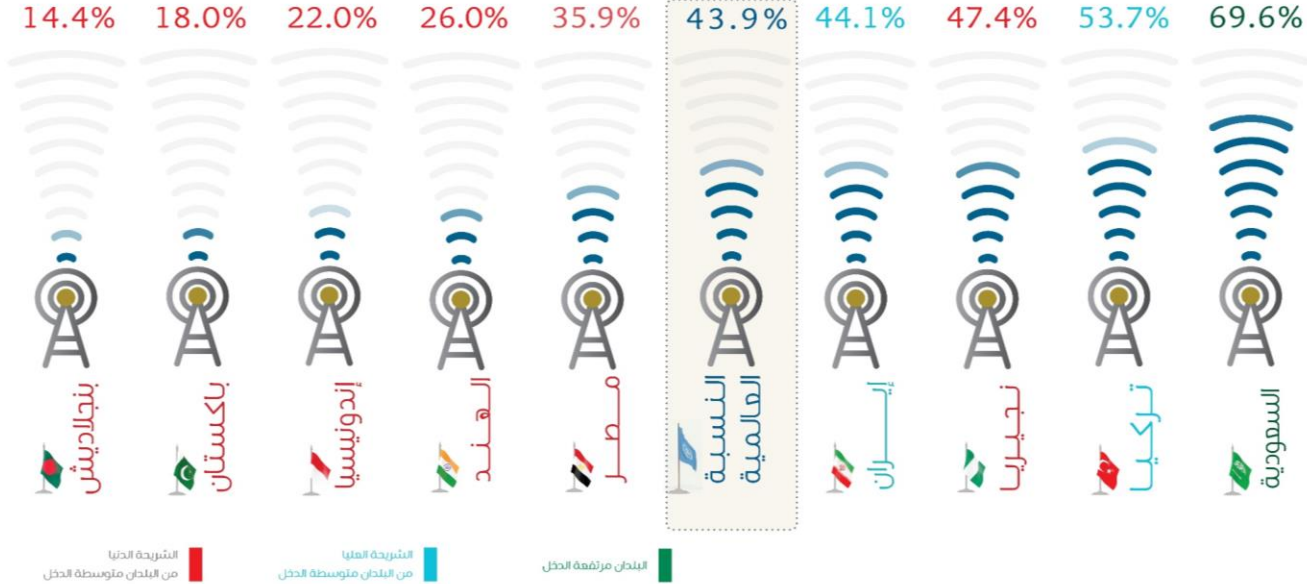


الخصائص العامة للمسلمين

نسبة السكان مستخدمي الإنترنت



على الرغم من أن نيجيريا تنتمي إلى الشريحة الدنيا من الدول متوسطة الدخل إلا أن نسبة السكان مستخدمي الإنترنت فيها تزيد عن نظيرتها في إيران والتي تنتمي إلى الشريحة العليا في الدول متوسطة الدخل.



إحصاءات الحج



تطور أعداد الحجاج

تطور أعداد حجاج الداخل والخارج والإجمالي خلال الفترة من 1421هـ إلى 1440هـ



أعداد الحجاج لعام 1440هـ

1,855,027
حجاج الخارج
75%

634,379
حجاج الداخل
25%

إجمالي الحجاج

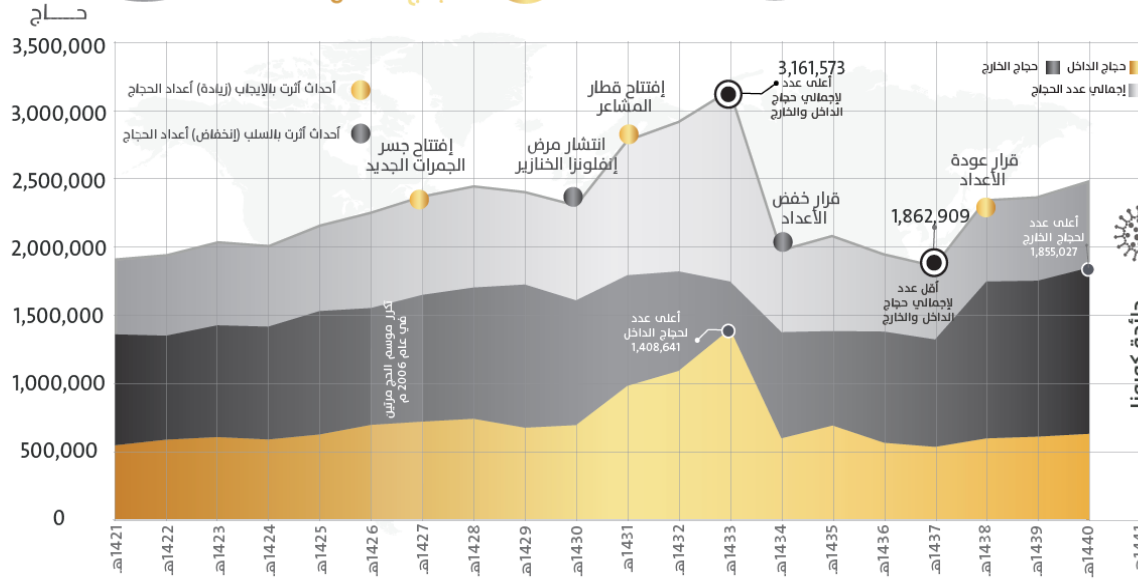


حجاج الخارج
31.6
مليون حاج



حجاج الداخل
14.3
مليون حاج

أعداد الحجاج
خلال 20 عام
1440 - 1421هـ

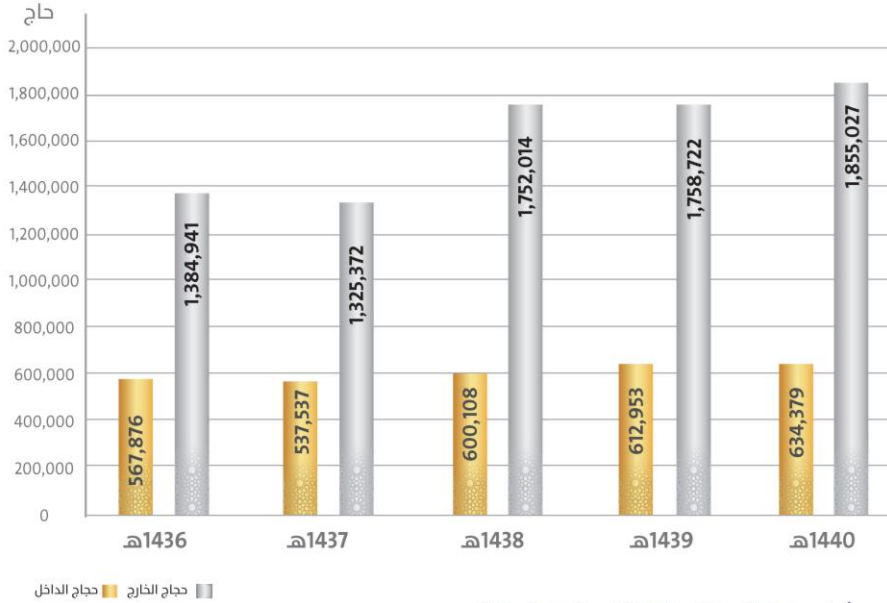


اقتصر حج عام 1441هـ على حجاج الداخل وبعده محدود جداً، حفاظاً على صحة الحجاج وسلامتهم

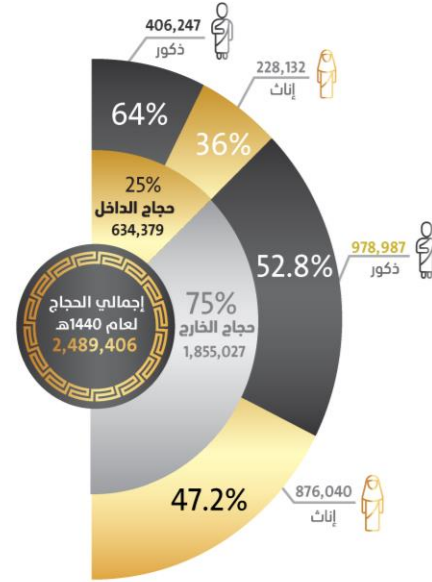
1.86 بينما سجل عام 1437هـ أقل عدد للحجاج بنحو مليون حاج

2.5 وقد سجل موسم حج 1440هـ أعلى عدد للحجاج بنحو مليون حاج

11 بلغ إجمالي عدد الحجاج الذين تشرفت المملكة العربية السعودية بخدمتهم خلال الخمسة أعوام السابقة (من 1436 إلى 1440هـ) ما يقرب من مليون حاج



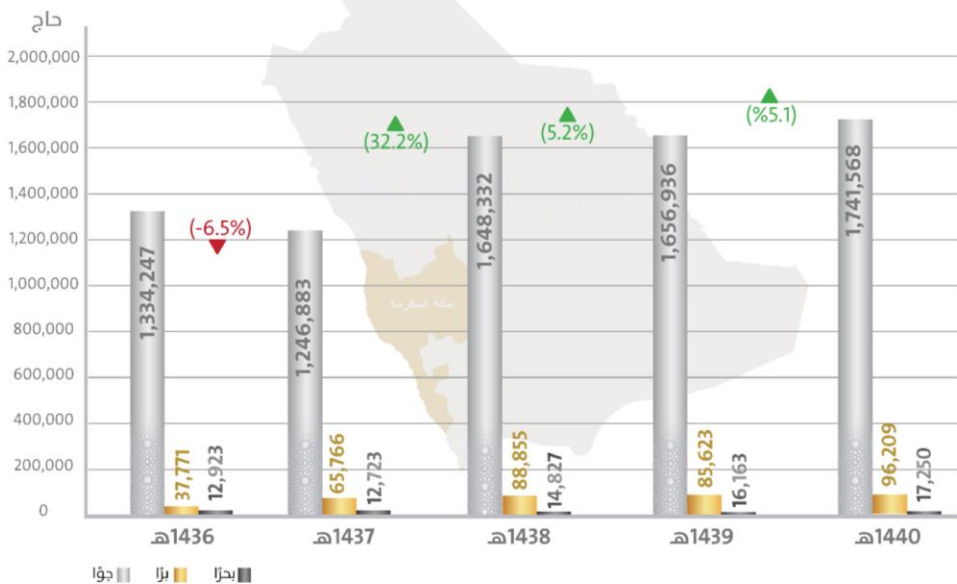
أعداد حجاج الداخل والخارج خلال الفترة من 1436هـ إلى 1440هـ



المصدر: الهيئة العامة للإحرام - النشرة السنوية لإحصاءات الحج
المصدر: الهيئة العامة للإحرام - السرب السنوية لإحصاءات الحج



- يلاحظ ارتفاع أعداد حجاج الخارج القادمين جواً خلال الخمسة أعوام الماضية، ويأتي ذلك على حساب انخفاض أعداد الحجاج القادمين برّاً وبحراً. وقد بلغت نسبة القادمين جواً من حجاج الخارج في عام 1440هـ نحو 94%.



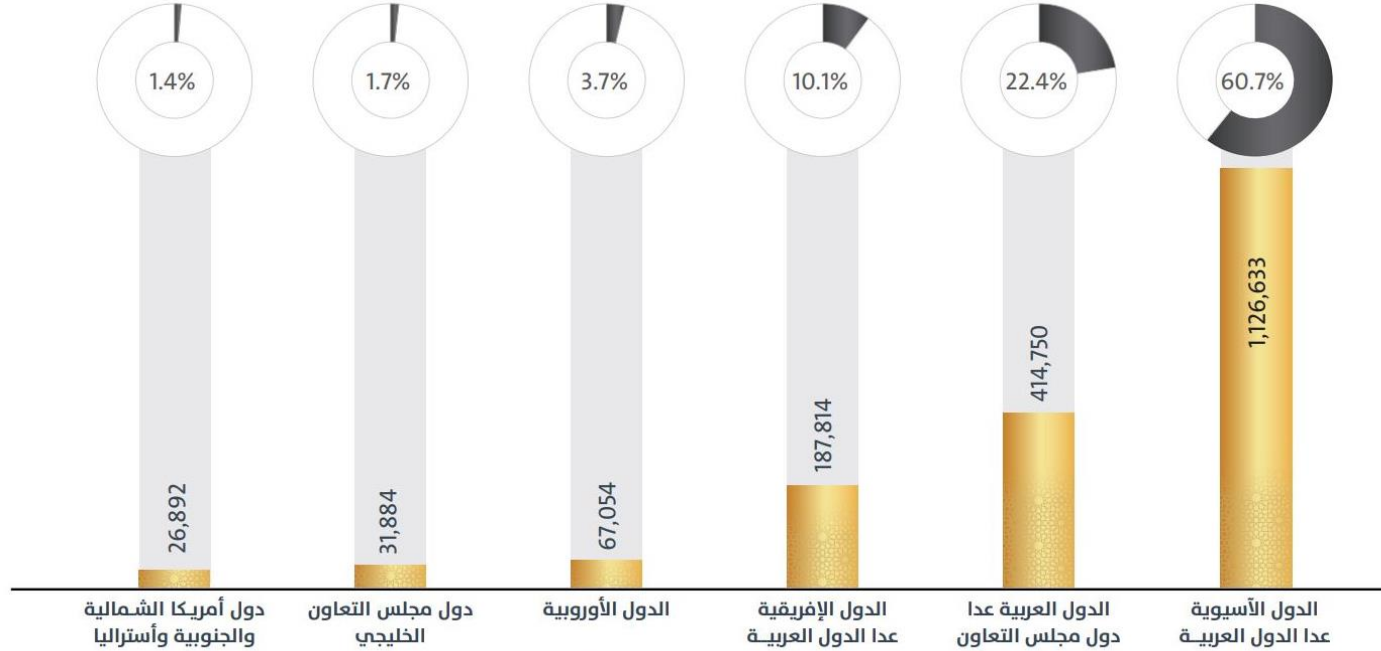
شكل(3): أعداد الحجاج وفق وسيلة القُدوم (جواً- برّاً- بحراً) خلال الفترة من 1436هـ إلى 1440هـ

توزيع أعداد حجاج الخارج لعام 1440هـ وفقاً لمجموعات الدول

حجاج الخارج 1440هـ

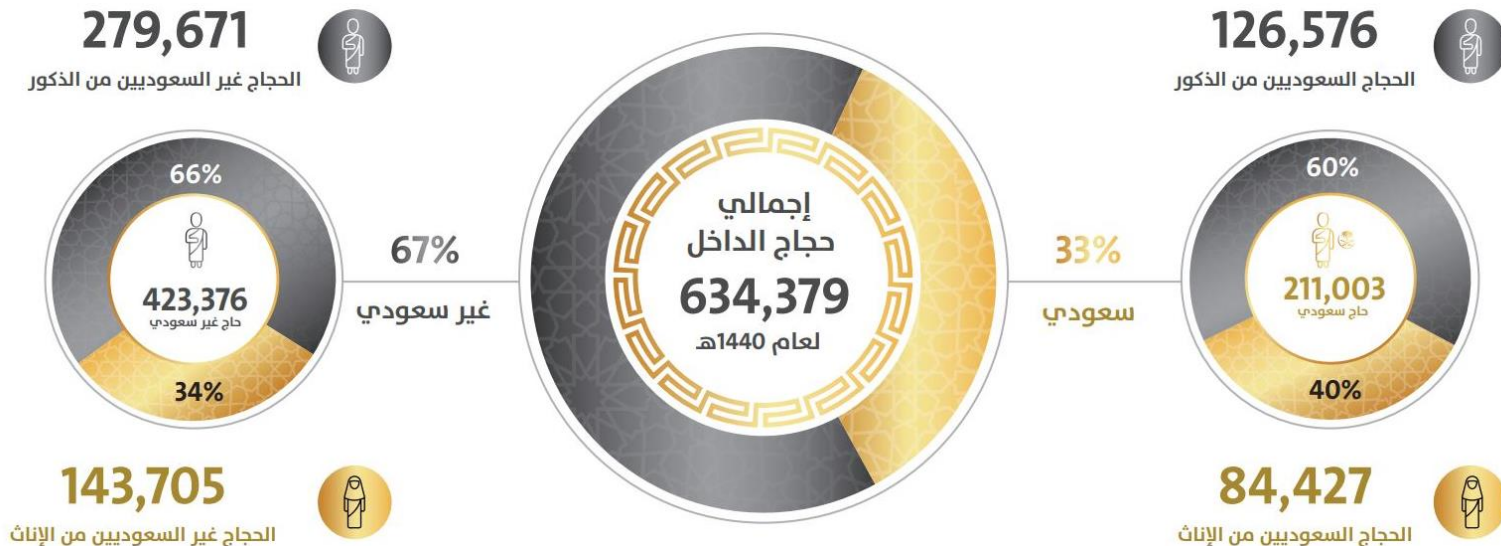
من كل عشرة حجاج من الخارج هناك 6 حجاج من الدول الآسيوية غير العربية في عام 1440هـ.

1,855,027
عدد حجاج الخارج



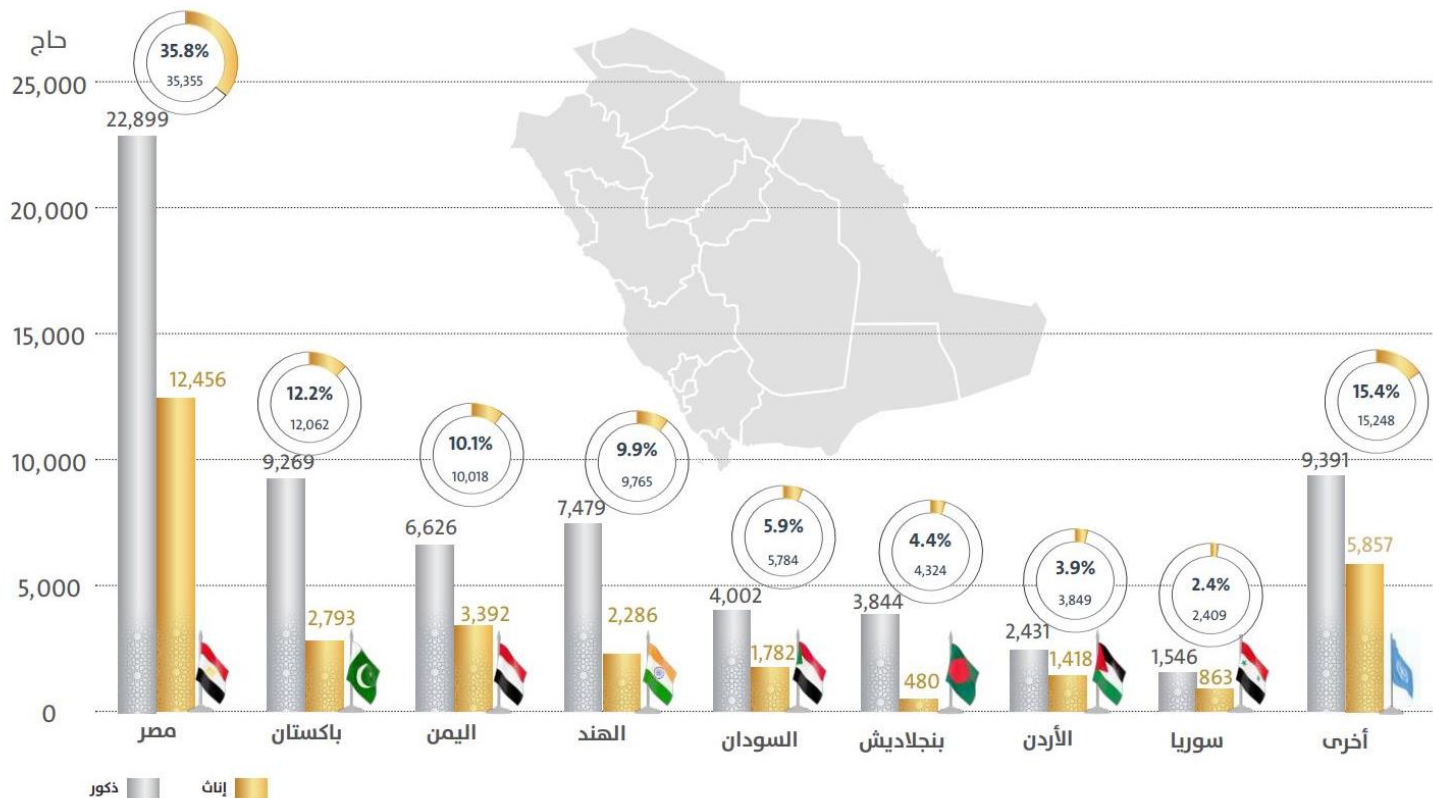
شكل(14): توزيع أعداد حجاج الخارج لعام 1440هـ وفقاً لمجموعات الدول

من بين كل 100 حاج من حجاج الداخل لعام 1440هـ؛ يوجد 33 حاج سعودي، منهم 20 من الذكور.



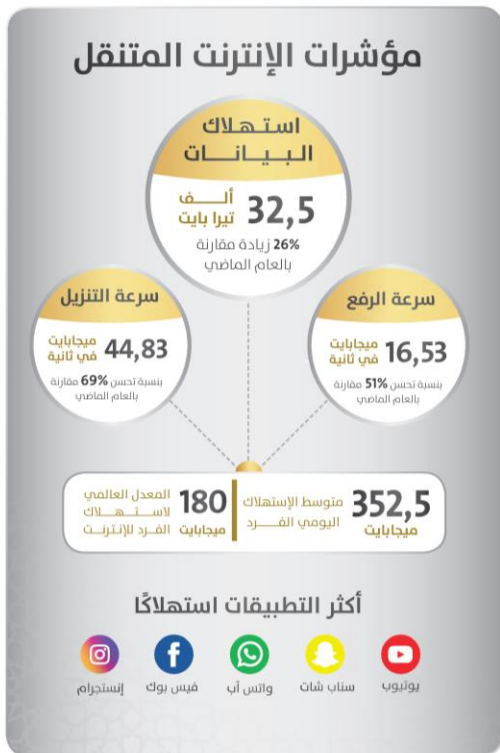
شكل(7): التوزيع العددي والنسبي لحجاج الداخل وفقاً للجنسية، ثم النوع لعام 1440هـ.

المصدر: الهيئة العامة للإحرام - النشرة السنوية لإحصاءات الحج 1440هـ



شكل (12): توزيع حجاج الداخل من غير السعوديين من خارج مكة المكرمة وفقاً للجنسية والنوع لعام 1440هـ

المصدر: الهيئة العامة للإحرام - النشرة السنوية لإحصاءات الحج 1440هـ



خدمة الاتصالات والإنترنت للحجاج والمقيمين بمدينة مكة المكرمة خلال الفترة من 1 إلى 11 ذي الحجة لعامي (1439هـ - 1440هـ)

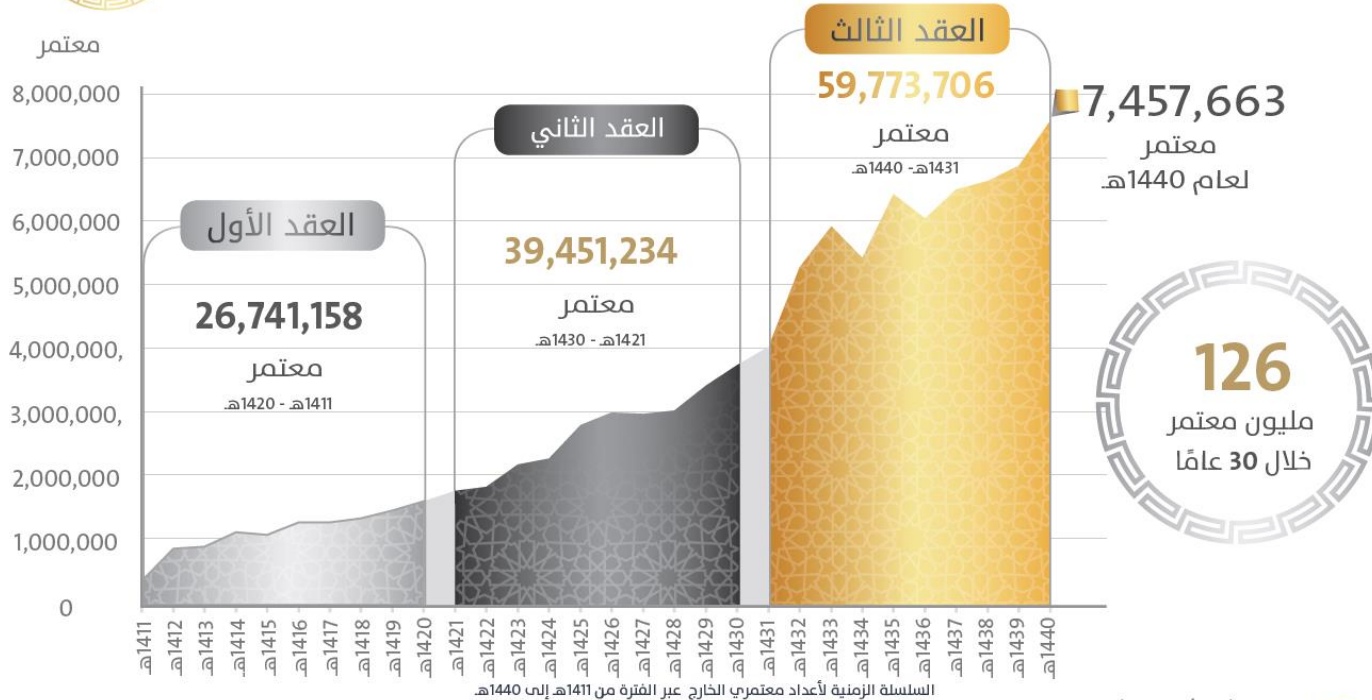
المصدر: هيئة الاتصالات وتقنية المعلومات

إحصاءات العمرة





بلغ إجمالي عدد معتمري الخارج الذين تشرفت المملكة العربية السعودية بخدومتهم خلال العشرة أعوام السابقة 59,7 مليون معتمر، وقد سجل عام 1440هـ أعلى عدد للمعتمرين من الخارج بإجمالي 7,457,663 معتمر.

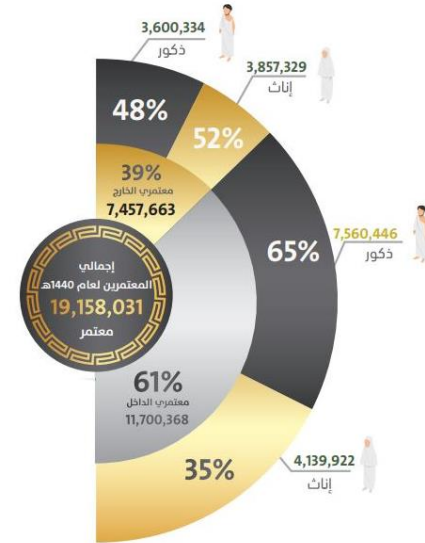
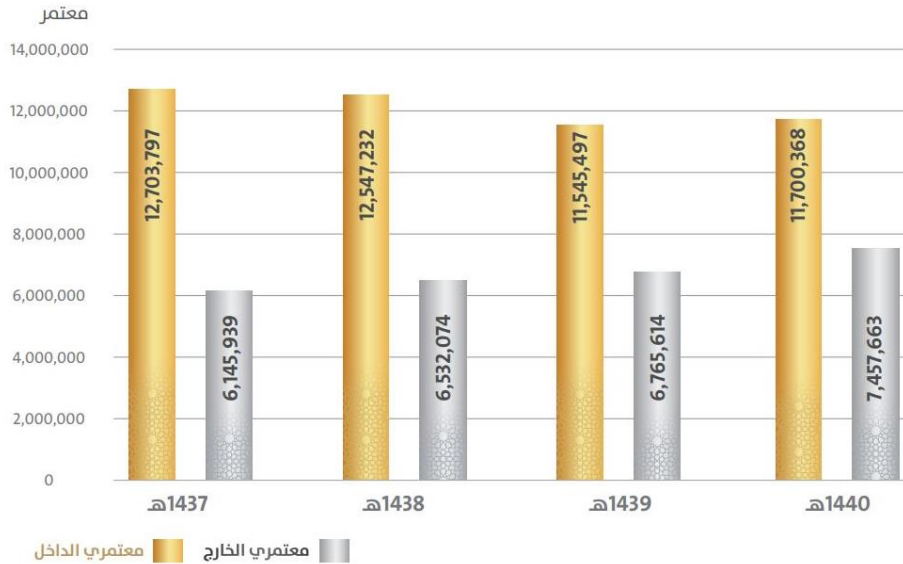


المصدر: معهد خادم الحرمين الشريفين للأمن والوزارة الحج والعمرة
الهيئة العامة للأحرام - نشرة إحصاءات العمرة 1440هـ

بينما سجل عام 12,7 هـ 1437 أعلى عدد لمعتمري الداخل بنحو مليون معتمر

وقد سجل موسم عمرة 1440هـ أعلى عدد لمعتمري الخارج بنحو مليون معتمر

بلغ إجمالي عدد المعتمرين الذين تشرفت المملكة العربية السعودية بخدومتهم خلال الأربعة أعوام السابقة (1437هـ إلى 1440هـ) ما يقرب من مليون معتمر

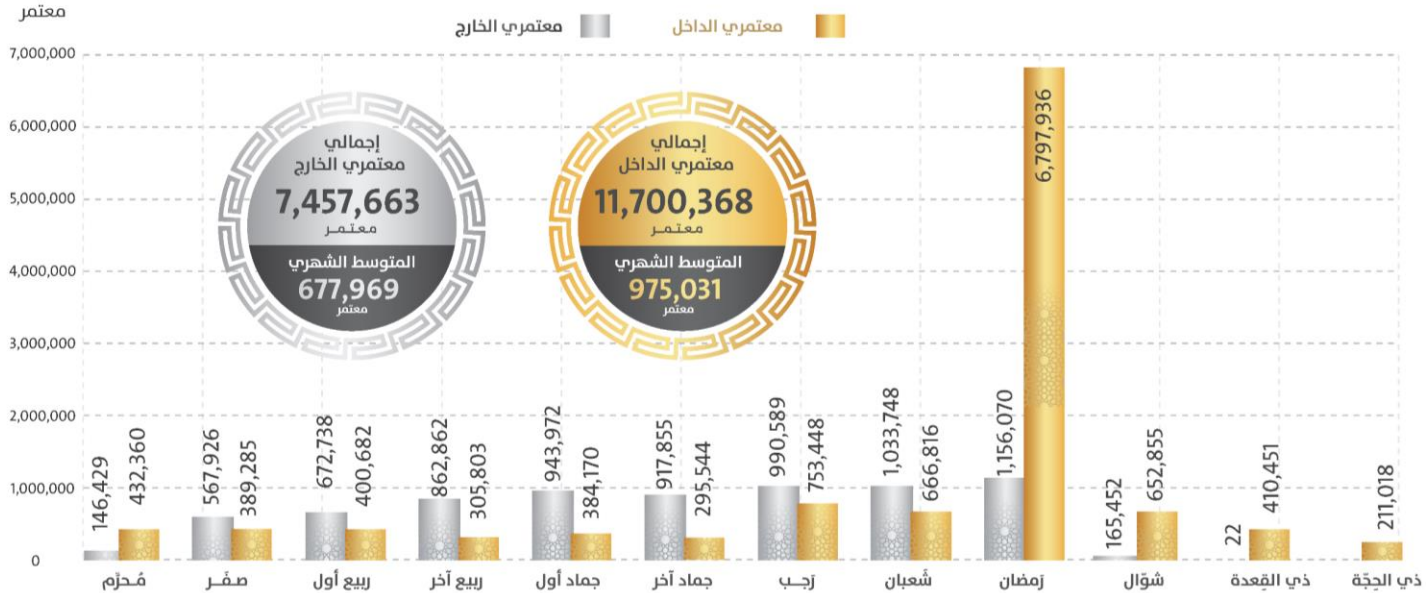


شكل (56): أعداد المعتمرين من (داخل -خارج) المملكة خلال الفترة من 1437هـ إلى 1440هـ

المصدر: الهيئة العامة للإحياء - النشرة السنوية لإحصاءات العمرة 1440هـ

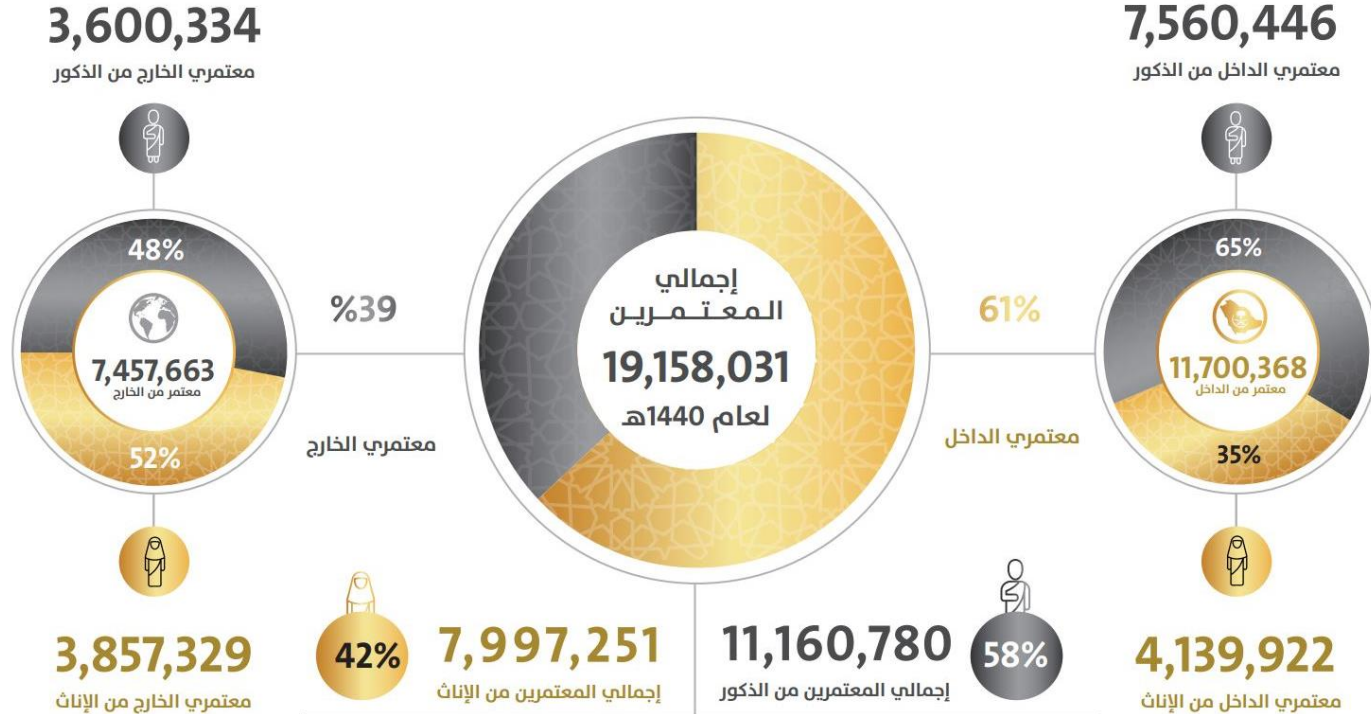


- تخطت أعداد معتمري الخارج نظيرتها من الداخل خلال الفترة من صفر إلى شعبان لعام 1440هـ.
- يلاحظ أن أعداد معتمري الداخل خلال شهر رمضان يفوق مجموع أعداد معتمري الداخل لبقية الأشهر في عام 1440هـ.



شكل(59): أعداد معتمري الداخل والخارج وفقاً للشهور لعام 1440هـ

المصدر: الهيئة العامة للإحرام - نشرة إحصاءات العمرة 1440هـ.

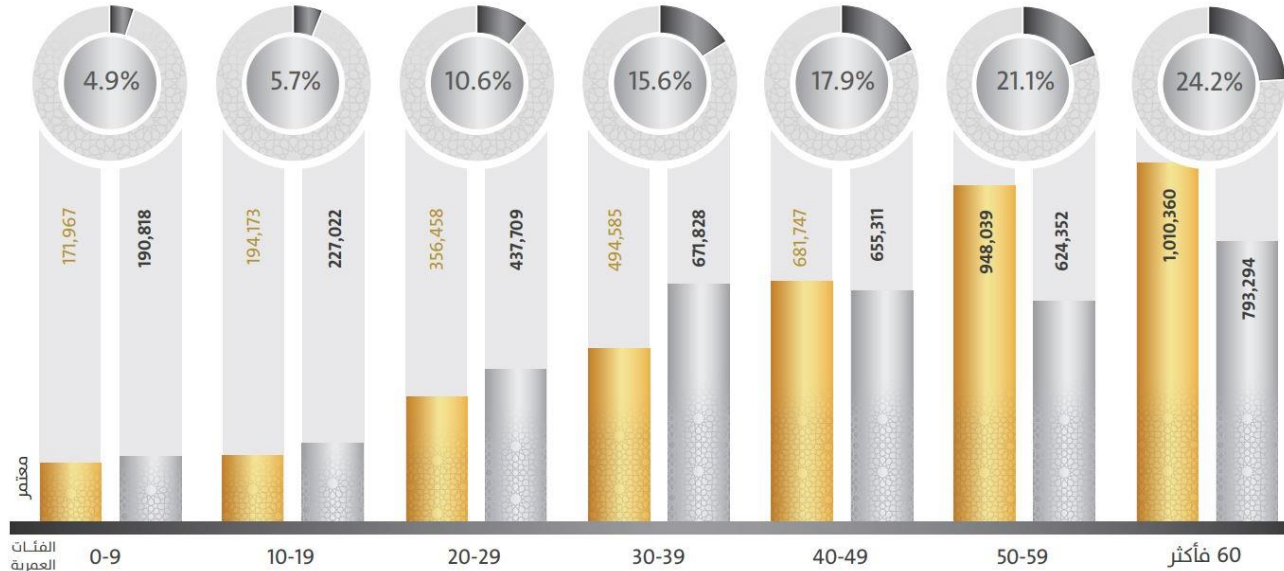


شكل(58): التوزيع النسبي المتتابع لعدد المعتمرين لعام 1440هـ وفقاً لكل من جهة القدوم (داخل-خارج)، ثم النوع (ذكر-أنثى)

المصدر: الهيئة العامة للإحرام - نشرة إحصاءات العمرة 1440هـ.



- تزيد أعداد معمري الخارج من الذكور عن الإناث للفئات العمرية الأقل من 40 عامًا، فيما تزيد أعداد الإناث عن الذكور للفئات العمرية أكبر من 40 عامًا.
- من بين كل 100 معتمر من الخارج، 63 منهم في الفئة العمرية من 20 إلى 60 عامًا.



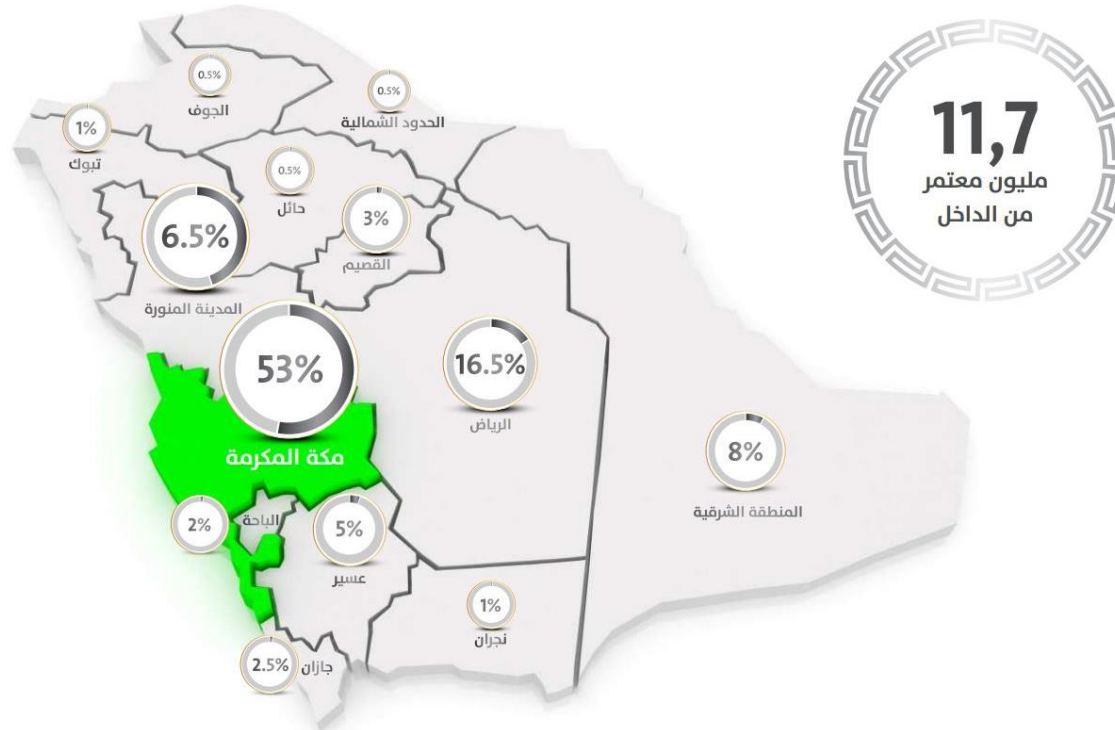
إناث



ذكور

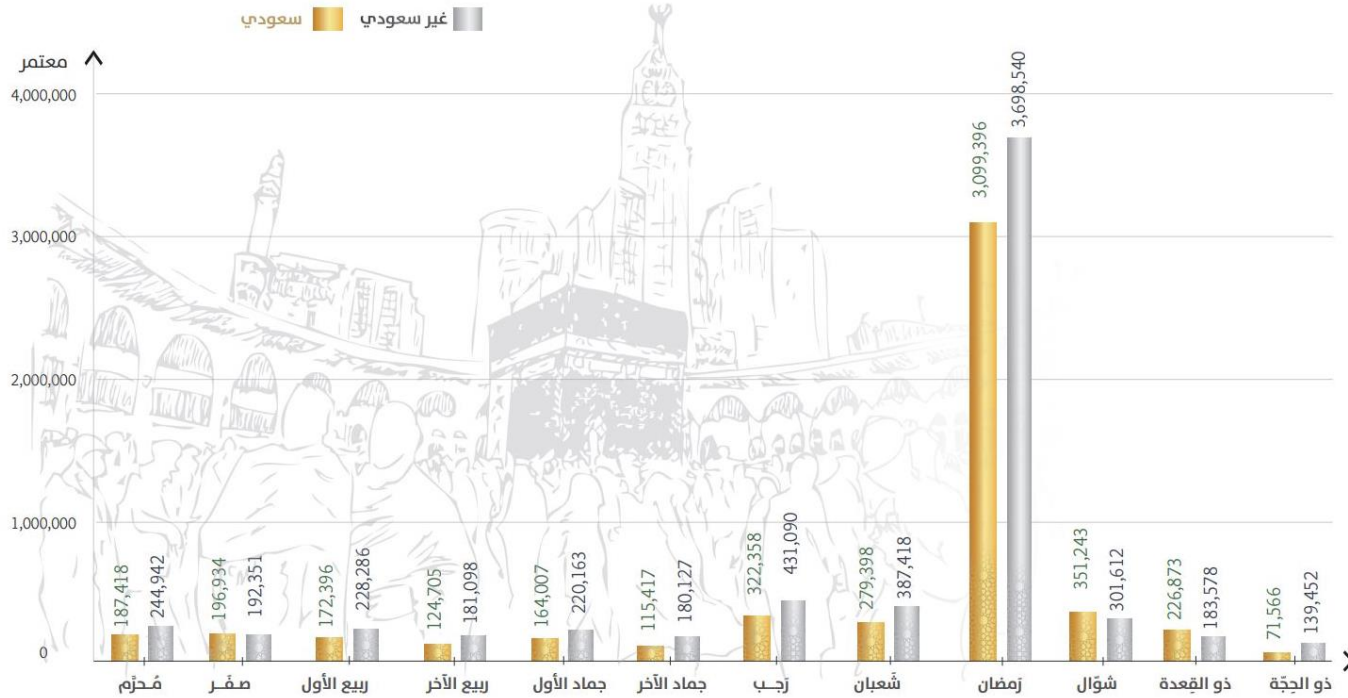
شكل (70): توزيع معمري الخارج وفقاً للفئة العمرية والنوع لعام 1440هـ.

المصدر: الهيئة العامة للإحساء - نشرة إحصاءات العمرة 1440هـ.



شكل(62): توزيع معتمري الداخل وفقاً للمنطقة الإدارية لعام 1440هـ.

المصدر: الهيئة العامة للإحرام - بشرة إحصاءات العمرة 1440هـ.



شكل(63): توزيع معتمري الداخل وفقاً للشهور والجنسية لعام 1440هـ

المصدر: الهيئة العامة للإحصاء - نشرة إحصاءات العمرة 1440هـ.

إثراء تجربة ضيف الرحمن لماذا ؟ وكيف ؟



برامج رؤية المملكة ٢٠٣٠

برنامج التحول
الوطني



برنامج خدمة
ضيوف الرحمن



تشجيع العمل
التطوعي



تعزيز قيام
الشركات
بمسؤولياتها
الاجتماعية



دعم نمو
القطاع غير
الربحي



تمكين
المنظمات
غير الربحية
من تحقيق
أثر أعمق



إثراء التجربة
الدينية
والثقافية
للحجاج
والمعتمرين



خدمات ذات جودة
عالية للحجاج
والمعتمرين

الوصول إلى (١) مليون متطوع في
القطاع غير الربحي سنوياً



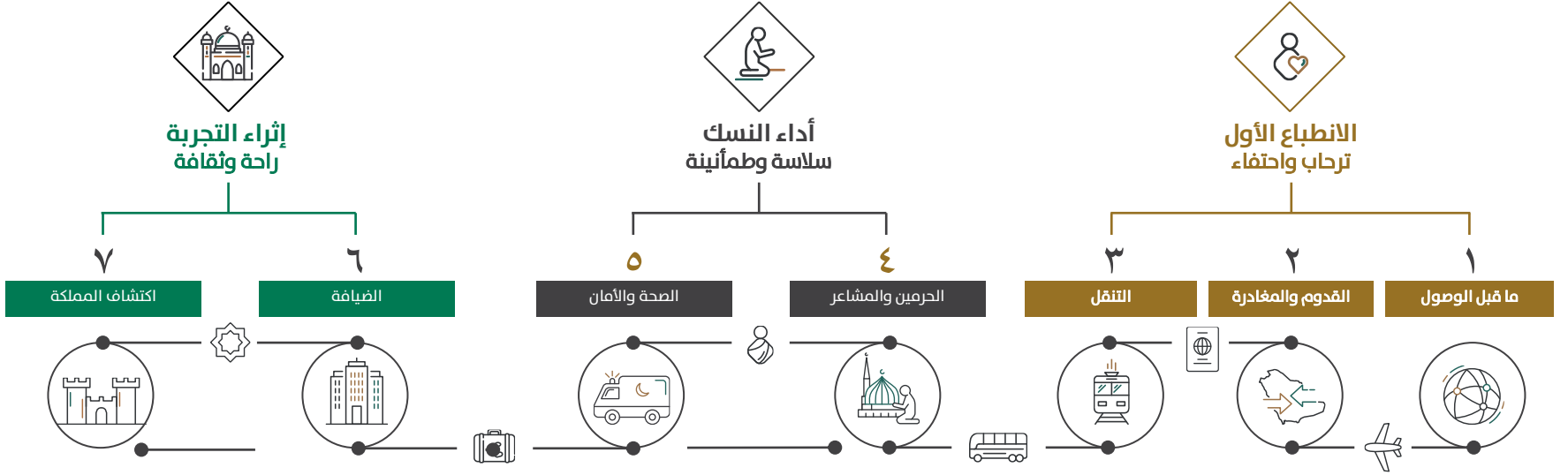
رفع مساهمة القطاع غير الربحي في
إجمالي الناتج المحلي إلى (٥%)



رؤية
2030
المملكة العربية السعودية
KINGDOM OF SAUDI ARABIA



محطات رحلة الضيف



لماذا إثراء تجربة الضيف؟



لماذا إثراء تجربة الضيف؟

صناعة اللحظة المميزة

تعزيز القدرات العملية لأداء مناسك الحج التعبديّة بشكل صحيح ومناسب

التطبيق العملي
للحج المبرور



تطوير طريقة تعامل الحاجّ مع
مقدّمي الخدمات

تطوير طريقة تعامل الحاجّ
مع الحجّاج الآخرين

مهارات الحاجّ
المثالي



تأهيل الحجّاج لاستخدام المرافق العامة والتقنيات المتوفرة

تطوير قدرات الحاجّ للقيام بالتدابير
الصحيحة للمحافظة على الأمن
والسلامة

اكتساب الحاجّ عادات
وممارسات صحيّة مناسبة
لرحلة الحج

مهارات الحج
الآمن والصحي



مجالات العمل التطوعي لخدمة ضيف الرحمن

الإعلام



الترجمة



خدمات كبار السن
وذوي الاعاقة



التوجيه والإرشاد



العلاقات
والتبادل الثقافي



التطوع البيئي



التطوع الصحي





مجالات العمل التطوعي

للقطاع غير الربحي لخدمة ضيف الرحمن



الحملات الإعلامية



الترجمة



صناعة المحتوى



التصميم وتحرير الصور



إدارة وتنظيم
فعاليات أون لاين



تصميم وإدارة
المواقع الإلكترونية



إعداد العروض
والرسومات التوضيحية



تحرير المونتاج
وصناعة الافلام



إدارة حسابات
التواصل الاجتماعي



النسخ والتحرير
والتصحيح الإملائي



الاستشارات
بمختلف انواعها

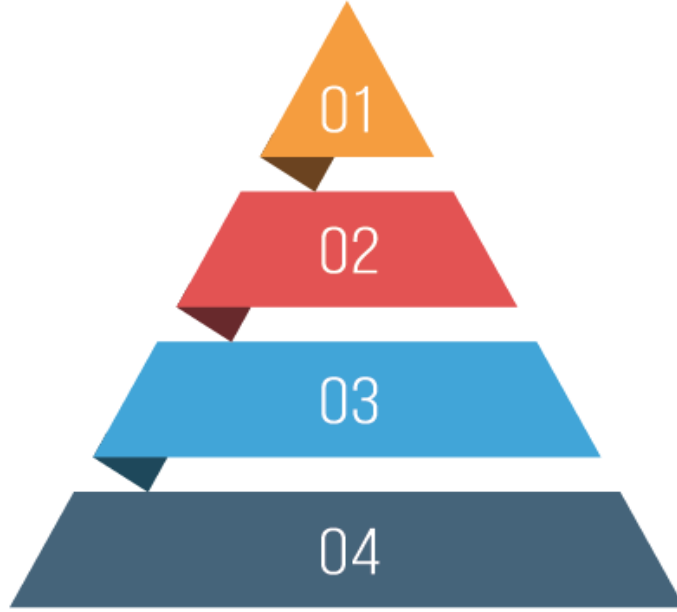


بناء البرامج
والتطبيقات



مجالات التوعية الأشد احتياجاً

دراسة ميدانية



مراتب مجالات التوعية، حيث تشير النتائج إلى عدم وجود فروق جوهرية بين عناصر كل مرتبة



المواقع الأثرية



الإرشادات في الحرم



الصحافة



الأمن والسلامة



آداب التواجد بمكة



المناسك



النقل



الأنظمة والقانون



التسوق



السفر

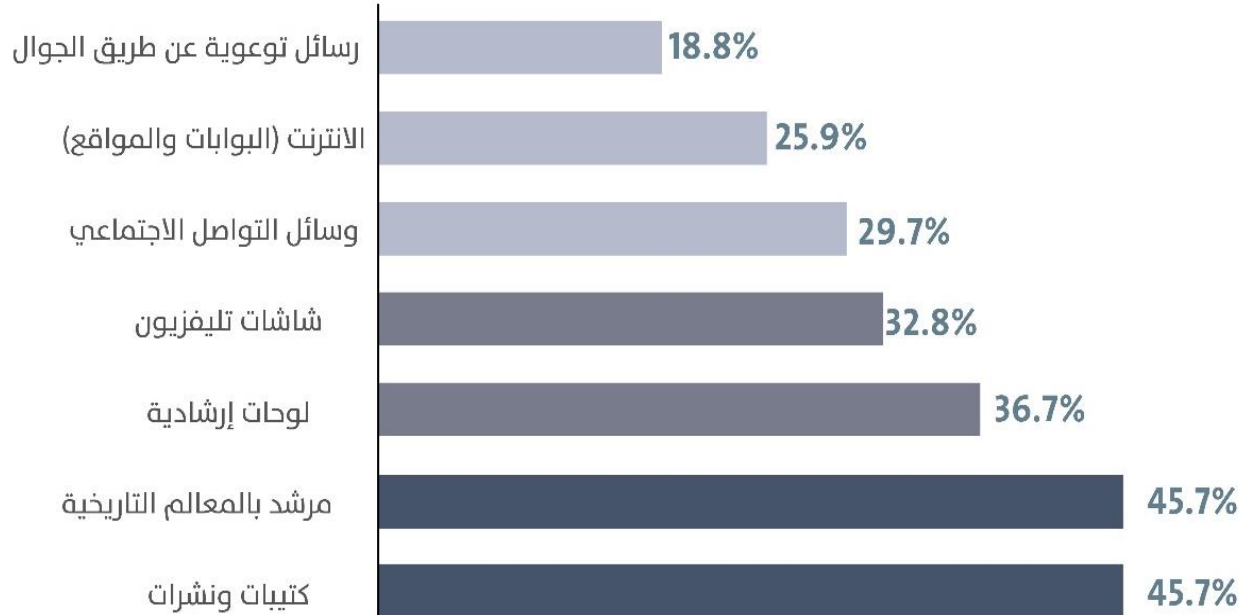


الترفيه

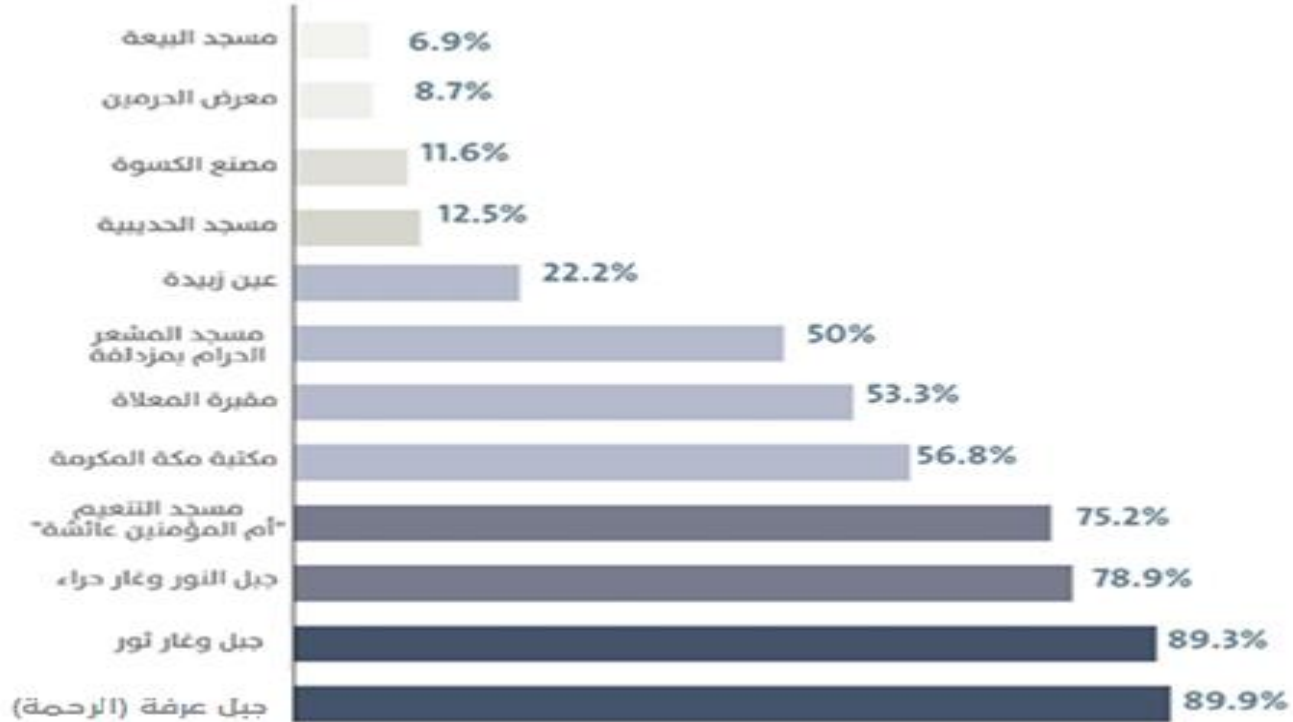
الترتيب العام لمجالات التوعية وفق شدة الاحتياج لها

توعية الضيف عن المعالم التاريخية

أفضل وسيلة لتوعية ضيوف الرحمن عن المعالم التاريخية بعد وصولهم المملكة

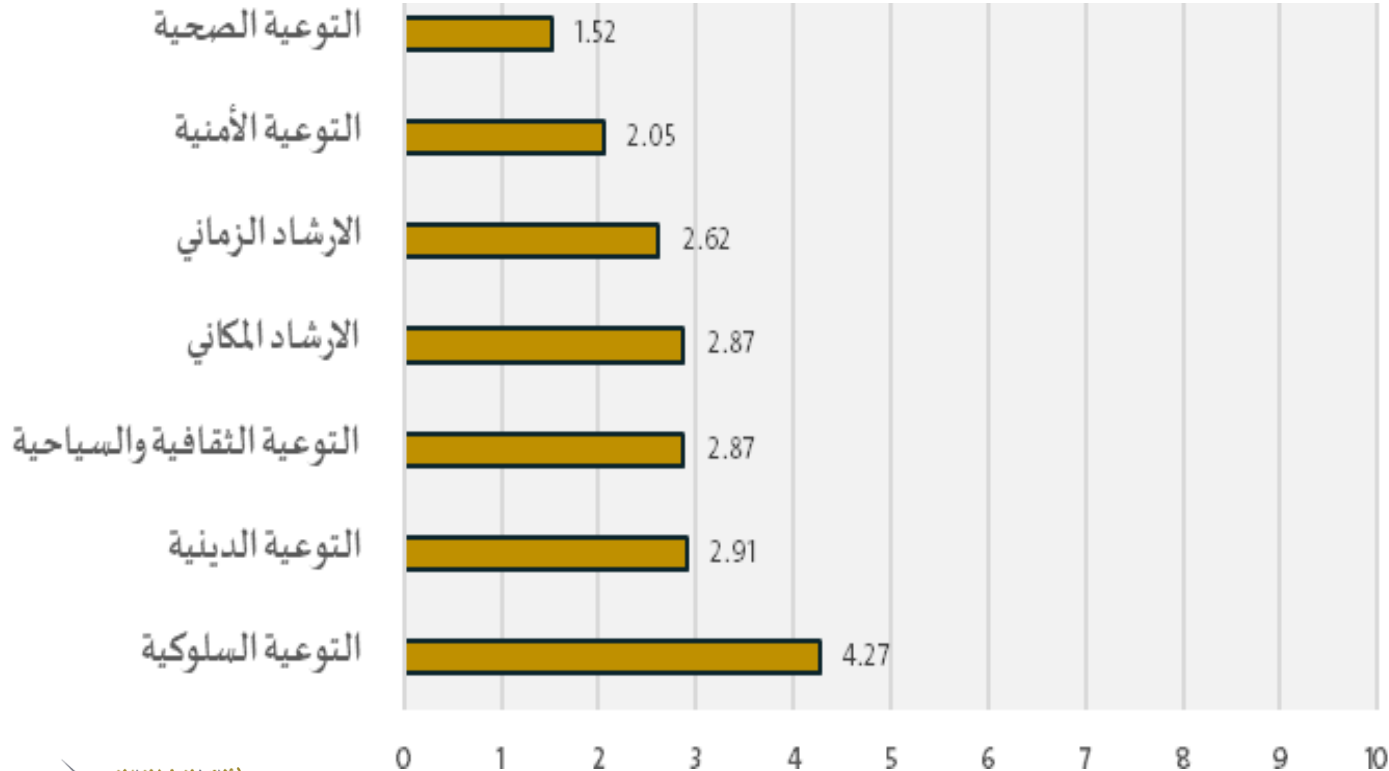


أماكن الجذب التاريخية بمكة المكرمة

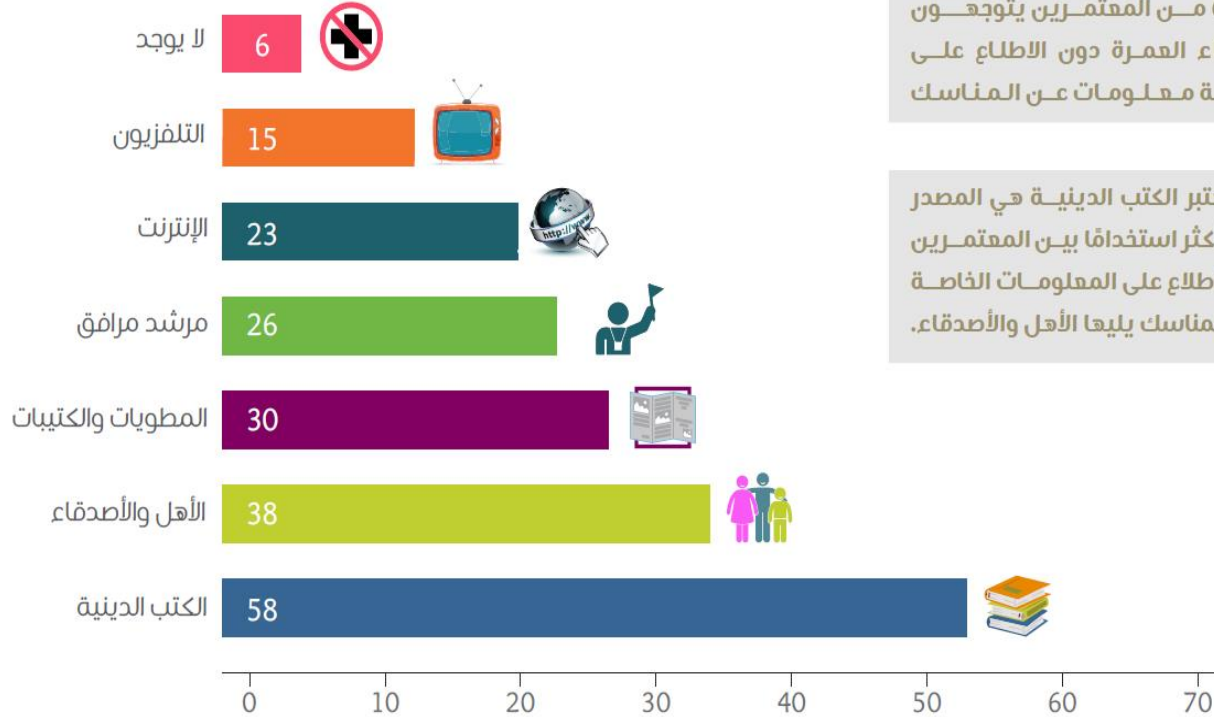


المحتوى التوعوي

المحتوى التوعوي المتوفر بالمعالم التاريخية بمكة المكرمة



مصادر حصول المعتمدين معلومات عن المناسك



6% من المعتمدين يتوجهون لأداء العمرة دون الاطلاع على أية معلومات عن المناسك

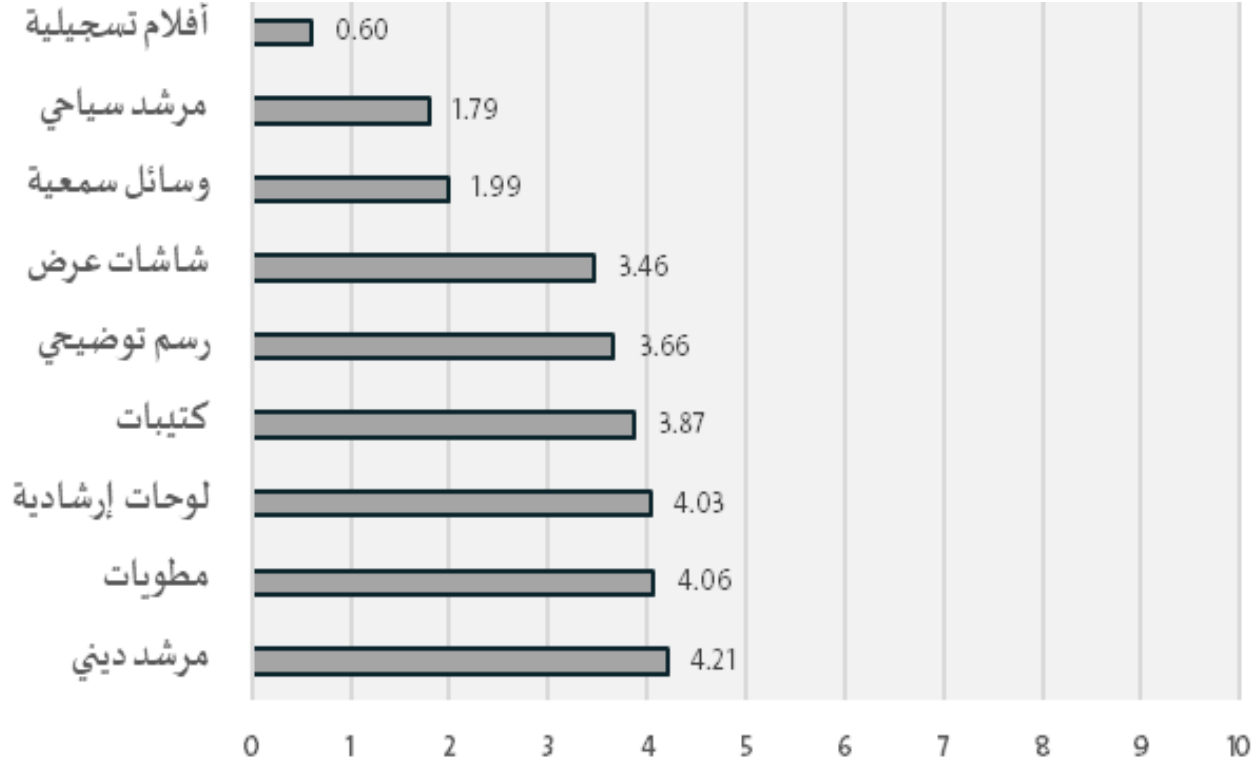


تعتبر الكتب الدينية هي المصدر الأكثر استخدامًا بين المعتمدين للاطلاع على المعلومات الخاصة بالمناسك يليها الأهل والأصدقاء.



الأساليب التوعوية

الأساليب التوعوية المتوفرة في المعالم التاريخية بمكة المكرمة



تحسين تجربة التطوع

لتحسين تجربة التطوع الرقمي باستخدام التقنية بمنظمات القطاع غير الربحي



تعزيز التواصل
والتفاعل مع
المتطوعين وبناء
قدراتهم



تنوع وتجديد
الفرصة التطوعية
الرقمية التي
تساهم في
استقطاب
المتطوعين
والمحافظة
عليهم



استقطاب
الخبرات
والكفاءات التقنية
والتطوعية



بناء وإعداد
محتوى يتناسب
مع الضيف زماناً
ومكاناً وحالاً



بناء قواعد بيانات
ومعلومات عن
خصائص ضيف
الرحمن



تجهيز بنية تحتية
تدعم التحول
التقني في
المنظمة



مبادرات وأفكار ومنصات رقمية



العطاء الرقمي
Attaa Digital



منشآت
monsha'at



مركز الملك عبدالعزيز
الثقافي العالمي



ألفا
ALBETAQA.SITE

تقني
مسك التطوع



مبادرات مسك
Misk Initiatives



متابعة

عدنان الجمل

@adnan_123

مستشار تنمية العمل غير الربحي لضيوف الرحمن بوقف متابعة عضو جمعية ضيوف مكة تليجرام
t.me/engadnan1443 وهنا t.me/engadnanHAJ

شكراً لكم

م. عدنان هادي الجمل



مجتمع العمل
غير الربحي والتطوعي

التحول التقني
TechTrans

